

CZ **NÁVOD NA POUŽITÍ A INSTALACI BATERIE**

SK **NÁVOD NA POUŽITIE A INŠTALÁCIU BATÉRIE**

GB **INSTRUCTIONS FOR USE AND INSTALLATION OF THE FAUCET**

D **WASSERARMATUREN MONTAGE-ANLEITUNG**

H **HASZNÁLATI ÉS BESZERELÉSI ÚTMUTATÓ CSAPTELEPHEZ**

PL **INSTRUKCJA INSTALACJI I UŻYTKOWANIA BATERII**

F **NOTICE D ’UTILISATION ET D ’INSTALLATION POUR ROBINETTERIE**

HR **NAPUTAK ZA UPORABU I UGRADNJU SLAVINE**

LT **NAUDOJIMOSI INSTRUKCIJA IR MAIŠYTUVO MONTAVIMAS**

RO **INSTRUCȚIUNI DE UTILIZARE ȘI INSTALARE A BATERIEI**

SLO **NAVODILO ZA UPORABO IN INSTALACIJO BATERIJE**

SRB **UPUTSTVO ZA UPOTREBU I UGRADNJU SLAVINE**

UA **ІНСТРУКЦІЯ З ЕКСПЛУАТАЦІЇ ТА МОНТАЖУ ЗМІШУВАЧА**

RUS **ИНСТРУКЦИЯ ПО ПРИМЕНЕНИЮ И УСТАНОВКЕ СМЕСИТЕЛЯ**



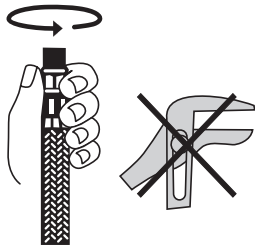
ZÁRUČNÍ LIST, ZÁRUČNÝ LIST, WARRANTY CERTIFICATE, GARANTIESCHEIN, JÓTÁLLÁSI JEGY, GWARANCJA, FICHE DE GARANTIE, JAMSTVENI LIST, GARANTINIS LAPAS, CERTIFICAT DE GARANȚIE, GARANCJSKI LIST, GARANTNI LIST, ГАРАНТІЙНИЙ ЛИСТ, ГАРАНТИЙНИЙ ТАЛОН			
Název a objednací číslo výrobku • Názov a objednávacie číslo výrobku • Name and order no. of the product • Name und Bestellnummer des Produkts • Termék megnevezése és cikkszám • Nazwa i numer katalogowy produktu • Désignation et numéro de référence de produit • Naziv i broj narudžbe proizvoda • Produktu pavadinimas ir kodas • Denumirea și numărul de comandă al produsului • Naziv in naročniška številka izdelka • Naziv i broj porudžbine proizvoda • Назва та номер замовлення продукту • Название и код продукта			
Prodávající (razítko) • Predávajúci (pečiatka) • Seller (stamp) • Verkäufer (Stempel) • Eladó (pecsét) • Sprzedawca (pieczęć) • Vendeur (cachet) • Prodávач (pečat) • Pardavėjas (antspaudos) • Distributor (stampila) • Prodajalec (zíg) • Prodávac (pečat) • Продавець (печать) • Продавец (штамп)			
Datum prodeje • Datum predaja • Date of sale • Datum des Verkaufs • Vásárlás dátuma • Data sprzedaży • Date de vente • Datum prodaje • Pardavimo data • Data vânzării • Datum prodaje • Datum prodaje • Дата придбання • Дата продажи			
Montáž provedl • Montáž vykonal • Installation performed by • Installiert von • Beüzemelő • Montaż wykonał • Montage fait par • Izvoditelj ugradnje • Montavimą atliko • Instalarea executată de • Montažo izvedel • Vršilac ugradnje • Montajz виконал • Установку выполнил			
Datum montáže • Datum montáže • Date of installation • Datum der Montage • Beüzemelés dátuma • Data montażu • Date de montage • Datum ugradnje • Montavimo data • Data instalării • Datum montáže • Datum ugradnje • Дата монтажу • Дата установки			
Servisní zášahy provedl • Servisné zásahy vykonal • Service-work performed by • Service-Arbeiten durchgeführt von • Szerviz megsegítése • Wykonanie prac serwisowych • Intervention de service faite par • Izvoditelj servisne usluge • Remonto darbu atpažymas • Descrierea intervenției service • Opis servisiranja • Opis servisne usluge • Описання змісту сервісних заходів • Описание сервисного обслуживания выполнил			
Popis servisního zásahu • Popis servisného zásahu • Service-Arbeiten Beschreibung • Service-Arbeiten Beschreibung • Szerviz alárása • Podpis serwisanta • Description de l'intervention de service • Opis servisne usluge • Remonto darbo aprašymas • Descrierea intervenției service • Opis servisiranja • Opis servisne usluge • Описання змісту сервісних заходів • Описание сервисного обслуживания			

CZ **NÁVOD NA POUŽITÍ A INSTALACI BATERIE**

NÁVOD K INSTALACI

- Než přistoupíte k instalaci výrobku, nechte potrubím protéci dostatečné množství vody, aby se vyplavily možné nečistoty. Na přívod vody je nutné instalovat filtry, aby se zamezilo zanesení výrobku nečistotami i v budoucnu.
- Vývod na teplou vodu instalujte při čelním pohledu vlevo a vývod na studenou vodu vpravo.
- Stojánkové baterie připojte pomocí flexibilních hadiček. Hadičky do baterie našroubujte rukou bez použití kleští nebo klíče. Zamezte ostrým ohybům nebo pnutí hadičky.
- Po nainstalování baterie demontujte perlátor a otevřete baterii do maximálního průtoku, potom otevřete hlavní uzavěr vody. Vypláchnete tak nečistoty, které by mohly poškodit uzavírací mechanismus baterie. Perlátor našroubujte zpět do baterie.
- Zkontrolujte těsnost všech spojů vodovodní baterie

Montáž musí být prováděna pouze kvalifikovanou osobou!



UŽITÍ VÝROBKU

- Vodovodní směšovací baterie jsou určeny pro instalaci na vodovodní rozvody v interiérech staveb pro mísení teplé a studené vody. Při nebezpečí zamrznutí je nutné baterie demontovat
- V pákových bateriích zvednutím páčky nahoru docílíte průtoku vody. Směrem zleva doprava dochází k mísení teplé a studené vody.
- V kohoutkových bateriích docílíte průtoku vody otočením rukovjeti. Teplá i studená voda se spouští samostatnou rukovjetí.
- Při dlouhodobé nepřítomnosti doporučujeme vypnout hlavní přívod vody.

TECHNICKÉ ÚDAJE

Minimální tlak: 0,05 MPa (0,5 bar)

Maximální tlak: 1,0 MPa (10 bar)

Doporučený provozní tlak: 0,3 MPa (3 bar)

Maximální teplota vody: 85 °Celsia

Pro běžný provoz se doporučuje teplota do 65 °Celsia.

V případě, že by tlak přesáhl hodnotu 0,5 MPa (5 bar) doporučujeme nainstalovat redukci tlaku, kromě toho je třeba se vyvarovat velkých tlakových rozdílů na přívodu teplé a studené vody.

Baterie jsou testovány při tlaku min. 25 bar.

Pro ochranu pitné vody (EN1717/2002) jsou baterie se sprchou dodávány se zpětnou klapkou. Při poklese tlaku ve vodovodním řádu nemůže dojít k nasátí znečištěné vody.

Výrobky splňují požadavky zákona č. 258/2005 Sb. pro styk s pitnou vodou.

ÚDRŽBA

Abyste Vaši baterii udrželi co nejdéle zářivou, řiďte se následujícími doporučeními:

- Čistěte baterii vodou a tekutým mýdlem s neutrálním PH faktorem /5-8/ a otřete ji měkkou bavlněnou látkou.
- K vyčištění těžko odstranitelných nečistot použijte roztok čistícího prostředku na vodní kámen, nebo použijte běžný ocet. V žádném případě vodní kámen neodstraňujte násilím!
- Vyhýbejte se čistícím prostředkům s obsahem kyseliny a hrubým abrasivním materiálům.
- Pro snadný průtok provádějte pravidelné čištění perlátoru a sprchových hlavíc.

ZÁRUKA, REKLAMACE

Dodávatel vodovodní baterie poskytuje záruku na těsnost kartuše po dobu 6 let, na povrchovou úpravu a ostatní části 2 roky ode dne instalace potvrzené na záručním listě (instalace musí být provedena maximálně 6 měsíců od data prodeje) pokud je:

- doložen vyplněný záruční list a doklad o zakoupení
- dodrženy postupy a instrukce dle tohoto návodu

Prodejce je povinen výrobek při prodeji předvést a prokázat jeho kvalitu. Na pozdější reklamace na mechanické poškození se nebude brát zřetel. Záruka se nevztahuje na vady způsobené nesprávnou instalací, nevhodným používáním, nesprávným nebo nedostatečným udržováním výrobku, zamrznutím vody v baterii.

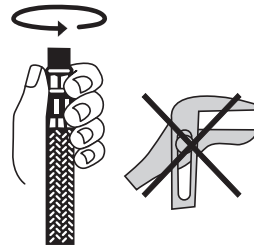
Reklamace se uplatňuje písemně u firmy, která provedla instalaci nebo u prodejce.

SK **NÁVOD NA POUŽITIE A INŠTALÁCIU BATÉRIE**

NÁVOD NA INŠTALÁCIU

- Než pristúpíte k inštalácii výrobku, nechajte potrubím pretiecť dostatočné množstvo vody, aby sa vyplavili možné nečistoty. Na prívod vody je nutné inštalovať filtre, aby sa zamedzilo zaneseniu výrobku nečistotami aj v budúcnosti.
- Vývod na teplú vodu inštalujte pri čelnom pohľade vľavo a vývod na studenú vodu vpravo.
- Stojánkové batérie pripojte pomocou flexibilných hadičiek. Hadičky do batérie naskrutkujte rukou bez použitia klieští alebo kľúča. Zabráňte ostrým záhybom alebo pnutiu hadičky.
- Po nainštalovaní batérie demontujte perlátor a otvorte batériu do maximálneho prietoku, potom otvorte hlavný uzavér vody. Vypláchnete tak nečistoty, ktoré by mohli poškodiť uzatvárací mechanizmus batérie. Perlátor naskrutkujte späť do batérie.
- Skontrolujte tesnosť všetkých spojov vodovodnej batérie

Montáž musí byť vykonávaná iba kvalifikovanou osobou!



POUŽITIE VÝROBKU

- Vodovodné zmiešavacie batérie sú určené pre inštaláciu na vodovodné rozvody v interiéroch stavieb pre miešanie teplej a studenej vody. Pri nebezpečenstve zamrznutia je nutné batérie demontovať
- V pákových batérii zdvihnutím páčky nahor docielite prietoku vody. Smerom zľava doprava dochádza k miešaniu teplej a studenej vody.
- V kohútikových batérii docielite prietoku vody otočením rukoväte. Teplá i studená voda sa spúšťa samostatnou rukoväťou.
- Pri dlhodobej neprítomnosti odporúčame vypnúť hlavný prívod vody.

TECHNICKÉ ÚDAJE

Minimálny tlak: 0,05 MPa (0,5 bar)

Maximálny tlak: 1,0 MPa (10 bar)

Doporučený prevádzkový tlak: 0,3 MPa (3 bar)

Maximálna teplota vody: 85 °Celsia

Pre bežnú prevádzku sa odporúča teplota do 65 °Celzia.

V prípade, že by tlak presiahol hodnotu 0,5 MPa (5 bar) odporúčame nainštalovať redukciu tlaku, okrem toho je potrebné sa vyvarovať veľkých tlakových rozdielov na prívode teplej a studenej vody.

Batérie sú testované pri tlaku min. 25 bar.

Pre ochranu pitnej vody (EN1717/2002) sú batérie so sprchou dodávané so spätnou klapkou. Pri poklese tlaku vo vodovodnom rozvode nemôže dôjsť k nasatiu znečistenej vody.

Výrobky spĺňujú požiadavky zákona č. 258/2005 Sb. pre dotyk s pitnou vodou.

ÚDRŽBA

Aby ste Vašu batériu udržali čo najdlhšie zářivú, riadte sa nasledujúcimi odporúčaniami:
1. Čistite batériu vodou a tekutým mýdlom s neutrálnym PH faktorom / 5 - 8 / a utierajte ju mäkkou bavlnenou látkou.

- K vyčisteniu ťažko odstrániteľných nečistôt použijte roztok čistiaceho prostriedku na vodný kameň, alebo použite bežný ocot. V žiadnom prípade vodný kameň neodstraňujte násilím!
- Vyhýbajte sa čistiacim prostriedkom s obsahom kyseliny a hrubým abrasívnym materiálom.
- Pre ľahký prietok vykonávajte pravidelné čistenie perlátora a sprchových hlavíc.

ZÁRUKA, REKLAMÁCIE

Dodávateľ vodovodnej batérie poskytuje záruku na tesnosť kartuše po dobu 6 rokov, na povrchovú úpravu a ostatné časti 2 roky od dňa inštalácie potvrdenej na záručnom liste (inštalácia musí byť urobená maximálne 6 mesiacov od dátumu predaja) ak je:

- doložený vyplnený záručný list a doklad o zakúpení
- dodržané postupy a inštrukcie podľa tohto návodu

Predajca je povinný výrobok pri predaji predviesť a preukázať jeho kvalitu. Na neskoršie reklamácie na mechanické poškodenie sa nebude brať zreteľ.

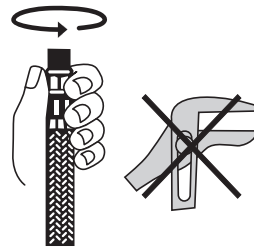
Záruka sa nevzťahuje na vady spôsobené nesprávnou inštaláciou, nevhodným používaním, nesprávnym alebo nedostatočným udržiavaním výrobku, zamrznutím vody v batérii.

Reklamácia sa uplatňuje písomne u firmy, ktorá vykonala inštaláciu alebo u predajcu.

H **HASZNÁLATI ÉS BESZERELÉSI ÚTMUTATÓ CSAPTELEPHEZ**

- Beüzemelés előtt a csöveket és a vízvezeték rendszert mossuk át nagy mennyiségű vízzel, hogy a lerakódott szennyeződést eltávolítsuk. A vízvezeték rendszerre szereljen fel szűrőt, vízálygítót, hogy megelőzze a jövőbeni szennyeződés lerakódását.
- A melegvíz bekötést csatlakoztassa szemből nézve a baloldalt, a hideg vizes bekötést a jobb oldalt.
- A csaptelepet csatlakoztassa a flexi csőhöz. A csaptelephe kézzel csavarja be a flexi csövet, erősen húzza meg, ne használjon hozzá fogót. Kerülje a hegyes, éles eszközöket. A flexi csövet csatlakoztassa a sarokszélelphez, melyet fogóval finoman húzzon meg.
- A beüzemelés után csavarja le a perlátort és nyissa meg maximálisan a vízcapot, majd nyissa meg a főcsapot. Mossa át a terméket, hogy eltávolítsa az esetlegesen benne lerakódott szennyeződést. Tekerje vissza a perlátort.
- Ellenőrizze az összes tömítést a csaptelepen.

A beüzemelés csak minősített szakember végezze el!



A TERMÉK HASZNÁLATA

- A hideg-meleg vizes keverő csaptelep belső használatra készült. Amennyiben elfagyas vesztélye fenyeget, a csaptelepet le kell szerelni.
- A karos csapteleplenél a kar megemelésével tudja a vizet megengedni, balról jobbra fordítva a kart keveri a csaptelep a hideg vízhez a meleget.
- A gombos csapteleplenél a vízáramlás erősségét a fogantyúval tudja szabályozni. A hideg és a meleg vizet külön tudja szabályozni.
- Ha hosszú ideig nem használja a csaptelepet, zárja el a főcsapot.

TECHNIKAI ADATOK

Minimális nyomás: 0,05 MPa (0,5 bar)

Maximális nyomás: 1,0 MPa (10 bar)

Ajánlott üzemi nyomás: 0,3 MPa (3 bar)

Maximális vízhőmérséklet: 85 °C

Normál működés esetén az ajánlott hőmérséklet 65°C.

Abban az esetben, ha a nyomás meghaladja a 0,5 MPa (5 bar), ajánlott nyomás csökkentő beépítése, különösen azért, hogy elkerüljék a nagy nyomás különbséget a forró és a hideg víz között.

A csaptelepek min. 25 bar nyomás alatt teszteltek.

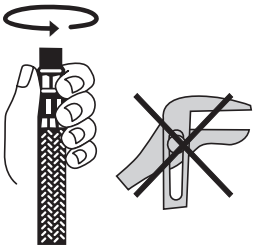
Az ivóvíz megóvása érdekében a zuhannyal ellátott csaptelep visszacsapó szeleppel van felszerelve. A nyomás lecsökkenésekor a vízvezeték rendszerben a szennyviz nem juthat vissza a vízvezeték rendszerbe.

GB **INSTRUCTIONS FOR USE AND INSTALLATION OF THE FAUCET**

INSTALLATION INSTRUCTIONS

- Before you get to the installation of the product, let enough water run through the pipeline to clean the pipes from eventual impurities. It is important to install filters on the water supply to avoid further pollution in the future.
- Install the hot water outlet to the left side, and the cold water outlet to the right side from the front view.
- Connect the standing-faucets using flexible hosesipes. Screw the hosesipes into the faucet by hand, without using pliers or spanners. Avoid sharp bends or tension of the hosesipes.
- To install the faucet, dismount the perlator and open the faucet to a maximum water flow, then close the main water supply. By this you will wash away the impurities that could damage the closing mechanism of the faucet.
- Check the seam tightness.

The installation should only be performed by a qualified person!



USING THE PRODUCT

- Water mixers are designed to be installed on water distribution in bulding interiors to mix cold and hot water. To avoid danger of freezing it is necessary to disassemble the faucet.
- With lever faucets you will reach the water flow by lifting the lever up. To mix the cold and hot water, turn the lever from left to right.
- With cross-handle faucets you will reach the water flow by turning the handles. Both cold and hot water have their own handle to be turned on.
- In case of long absence we recommend to turn off the main water supply.

TECHNICAL DATA

Minimum Pressure 0,05 MPa (0,5 Bar)

Maximium pressure 1,0 MPa (10 Bar)

Recommended operating pressure: 0,3 MPa (3Bar)

Maximum water temperature: 85°C

For common operation we recommend maximum 65°C.

In case the pressure exceeds 0,5 MPa (5Bar), we recommend to install a pressure reduction, except that it´s necessary to avoid big pressure differences on the hot and cold water supply. The faucets are tested at a pressure of minimum 25 Bar. To protect drinking water (EN1717/2002) the faucets with shower are delivered with a backflow preventer. In case of pressure drop in the water distribution the polluted water cannot be sucked in.

PL **INSTRUKCJA INSTALACJI I UŻYTKOWANIA BATERII**

INSTALACJA

- Przed zamontowaniem urządzenia, należy sprawdzić drożność wody w celu niedopuszczenia do braku przepływowości w przyszłości. W koniecznych przypadkach należy zamontować specjalny filtr do wody, aby zapobiec zatykaniu się przewodówi produktu w przyszłości.
- Podłączenie do instalacji ciepłej wody znajduje się na lewo i natomiast zimnej wody z prawej.
- Podłącz mikser z elastycznym węzłem. Przykręćć elastyczne węże do baterii bez użycia klucza. Należy unikać ostrych narzędzi lub kluczy, które mogą uszkodzić wąż.
- Po zainstalowaniu baterii, podnieść mieszacz i uruchomić baterię do maksymalnego przepływu, a następnie należy otworzyć główny zawór dopuszczający wodę do urządzenia. Uwaga na zanieczyszczenia, które mogą uszkodzić mechanizm mieszający baterii. Mieszacz po sprawdzeniu przykręcić z powrotem do baterii.
- Sprawdź wszystkie połączenia wężyków instalacyjnych aby mieć pewność iż bateria nie przecieka.

Montaż powinien być wykonany przez wykwalifikowaną osobę!



Stosowanie Produktu

- Mieszacz wody przeznaczony jest do montażu do dystrybucji wody we wnętrzach budynków do mieszania ciepłej i zimnej wody. Podczas mrozów zaleca się demontarz urządzenia
- U-dźwignia mieszacza uruchamia się poprzez jej podnoszenie. Poruszanie dźwignią w od lewej do prawej jest mieszaniem ciepłej i zimnej wody.
- Aby uruchomić baterie należy przekręcić kurek. Wymieszanie osobnej ciepłej i zimnej wody, ma zastosowanie za pomocą osobnego uchwytu.
- Podczas długiej nieobecności zalecamy odłączyć główny dopływ wody.

DANE TECHNICZNE

Minimalne ciśnienie: 0,05 MPa (0,5 bar)

Maksymalne ciśnienie: 1,0 MPa (10 bar)

Zalecane ciśnienie: 0,3 MPa (3 bar)

Temperatura maksymalna wody: 85 stopni Celsjusza

W normalnych warunkach temperatura wody nie powinna być większa niż 65 stopni Celsjusza. W przypadku, gdy ciśnienie przekroczy 0,5 MPa (5 bar) zaleca się obniżenie ciśnienia w całej instalacji, aby uniknąć dużych różnic ciśnienia dla ciepłej i zimnej wody. Baterie są testowane pod ciśnieniem min. 25 bar. W celu ochrony wody pitnej (EN1717/2002) baterie są dostarczane z przyszcem oraz z zaworem zwrotnym. Gdy ciśnienie w sieci wodociągowej jest niewystarczające następuje ryzyko zanieczyszczenia wody.

UTRZYMANIE

Aby utrzymać baterię jak najdłużej w użytkowaniu, należy przestrzegać następujących zaleceń:

- Czyścić baterię wodą i mydłem w płynie o neutralnym współczynniku pH / 5-8 / i przecierać ją miękką bawełnianą szmatką.
- Do czyszczenia uporzecznych zabrudzeń, stosować roztwór detergentu lub użyć zwykłego octu. W każdym razie, nie używać środków żrących!
- Należy unikać środków czyszczących zawierających kwasy i drobniki materiałów ściernych.
- Dla ułatwienia przepływu okresowo czyścić mieszacz i głowicę przysznikową.

GWARANCJA, REKLAMACJE

Dostawca gwarantuje, że jego baterie są odporne na wycieku w okresie do 6 lata, a części ruchome posiadają gwarancję dwóch lat od daty instalacji, karta gwarancyjna (oraz instalacja) musi być przeprowadzona w ciągu 6 miesięcy od daty zakupu. Pamiętaj:
• zachowaj kartę gwarancyjną oraz dowód zakupu
• stosuj się do procedury instalacyjnej i instrukcji użytkowania urządzenia
Reklamacje na uszkodzenia mechaniczne nie będą brane pod uwagę.
Gwarancja nie obejmuje uszkodzeń powstałych w wyniku niewłaściwego montażu, niewłaściwego użycia, niewłaściwego lub niedostatecznego zamarożenia wody w baterii.

Reklamacje należy składać na piśmie do firmy, który wykonał instalację lub sprzedawcy produktu.

F NOTICE D'UTILISATION ET D'INSTALLATION POUR ROBINETTERIE

NOTICE D'INSTALLATION

1. Avant de procéder à l'installation du produit, faites couler une quantité d'eau suffisante par la conduite pour faire partir d'éventuelles impuretés. Pour éviter l'encrassement du produit par le dépôt des impuretés à l'avenir, il faut mettre en place des filtres à l'arrivée d'eau.
2. En regardant de face, installer la sortie d'eau chaude à gauche et la sortie d'eau froide à droite
3. Raccorder la robinetterie classique moyennant les flexibles. Visser les flexibles à la main sans utiliser une pince ou une clé. Eviter les courbures vives ainsi que la tension du flexible.
4. Une fois la robinetterie mise en place, démonter le mousseur et ouvrir le robinet pour atteindre le débit maximum, puis ouvrir le robinet de fermeture principal d'eau. Ainsi vous faites partir des impuretés pouvant nuir au mécanisme de fermeture du robinet. Revisser le mousseur.
5. Vérifier l'étanchéité de tous les raccords de l'ensemble de la robinetterie.

L'installation ne doit être effectuée que par une personne qualifiée!

UTILISATION DU PRODUIT

1. La robinetterie est destinée à être montée sur les conduites d'eau à l'intérieur des bâtiments en vue de mélanger l'eau chaude et l'eau froide. Si le risque de gel se présente, il faut démonter la robinetterie.
2. Mitigeurs: en levant le levier vers le haut vous obtiendrez le débit d'eau. En manipulant le levier du gauche à droite, l'eau froide et l'eau chaude se mélangent.
3. Mélangeurs: pour obtenir le débit d'eau, il faut manipuler une manette. L'eau chaude et l'eau froide coulent par une manette dédiée à chaque type d'eau.
4. En cas de longue absence, nous recommandons de fermer le robinet de fermeture principal d'eau.

CARACTÉRISTIQUES TECHNIQUES

Pression minimum: 0,05 MPa (0,5 bar)
Pression maximum: 1,0 MPa (10 bars)
Pression de service recommandée: 0,3 MPa (3 bars)
Température maximale d'eau: 85 degrés de Celsius
Pour une exploitation courante, la température de 65 degrés de Celsius est recommandée.
Si la pression dépassait la valeur de 0,5 MPa (5 bars), il faudrait installer un réducteur de pression, en plus, il faut éviter de grandes différences de pression sur l'arrivée d'eau chaude et froide.
La robinetterie est testée à la pression minimum de 25 bars.
Pour protéger l'eau potable (EN 1717/2002), la robinetterie à douche est équipée d'un clapet anti-retour. Ainsi au moment d'une baisse de pression dans le réseau de distribution d'eau, l'aspiration d'eau polluée est évitée.

ENTRETIEN:

- Pour que votre robinetterie reste brillante le plus longtemps possible, merci de suivre les recommandations suivantes:
1. Nettoyer la robinetterie à l'eau et au savon liquide avec un facteur pH neutre /5-8/ et essuyer-la par un chiffon doux en coton.
 2. Pour nettoyer des salissures difficilement nettoyyables, utiliser la solution d'un produit détartrant ou appliquer le vinaigre classique. Il ne faut en aucun cas enlever le tartre en utilisant la force mécanique!
 3. Ne pas utiliser des produits de nettoyage à teneur en acide et en produit abrasif à gros grain.
 4. Pour le débit facile, nettoyer régulièrement le mousseur ainsi que les têtes de douchettes.

GARANTIE, RÉCLAMATIONS

Le fournisseur de robinetterie d'eau donne la garantie de 6 ans pour l'étanchéité de la cartouche, de 2 ans pour le traitement de finition et pour d'autres parties à partir de la date d'installation saisie sur la fiche de garantie (l'installation doit être réalisée maximum sous 6 mois après la date de vente), sur la base de:

- fiche de garantie renseignée et pièce justificative d'achat présentées
- respect des procédures et instructions conformément à la présente notice

Le vendeur doit présenter le produit au moment de la vente et prouver sa qualité. Il n'est pas possible de tenir compte des réclamations ultérieures concernant l'endommagement mécanique. La garantie ne porte pas sur défauts dus à la mauvaise installation, à l'utilisation inappropriée, à l'entretien mauvais ou insuffisante du produit, au gel d'eau à l'intérieur de la robinetterie. Il faut présenter la réclamation par écrit auprès de la société qui a assuré l'installation ou auprès du vendeur.

HR NAPUTAK ZA UPORABU I UGRADNJU SLAVINE

NAPUTAK ZA UPORABU

1. Prije početka ugradnje proizvoda ostavite da preko cijevovoda protječe dovoljna količina vode, kako bi izašla sva mehanička nečistoća. Kako bi se spriječilo kasnije začepljenje proizvoda nečistoćama, neophodno je na dovod vode ugraditi filtre.
2. Isпуст za toplu vodu ugradite na lijevu stranu, te isпуст za hladnu vodu ugradite na desnu stranu.
3. Stojeće slavine priključite pomoću gibljivih cijevi. Crijeva za slavine učvrstite rukom bez primjene ključa ili ključeva. Izbjegavajte oštro savijanje ili napetost crijeva.
4. Nakon ugradnje slavine demontirajte raspršivač i otvorite slavinu na maksimalan protok, nakon toga otvorite i glavni ventil vode. Tako će se isprati sve nečistoće, koje bi mogle oštetiti mehanizam za zatvaranje slavine. Perlator (raspršivač) vratite nazad na slavinu.
5. Prekontrolirajte brtvljenje svih spojeva vodovodne slavine.

Montaža mora biti izvršena od strane kvalificirane osobe!

NAMJENA PROIZVODA

1. Vodovodne slavine za miješanje namijenjene su za ugradnju na razvod vodovoda unutar zgrade za miješanje tople i hladne vode. Ukoliko postoji opasnost od smrzavanja, slavine se moraju demontirati.
2. Kod slavina s ručicom potrebno je ručicu podići prema gore za istjecanje vode. U smjeru slijeva udesno dolazi do miješanja tople i hladne vode.
3. Kod kuglastih slavina potrebno je okretati rukohvat za istjecanje vode. Topla i hladna voda se pušta preko posebnog rukohvata.
4. U slučaju dugotrajne odsutnosti preporučamo isključiti glavni dovod vode.

TEHNIČKI PODACI:

Minimalni tlak: 0,05 MPa (0,5 bar)
Maksimalni tlak: 1,0 MPa (10 bar)
Preporučeni radni tlak: 0,3 MPa (3 bar)
Maksimalna temperatura vode: 85 stupnjeva Celzija
Za normalan rad preporučena je temperatura do 65 stupnjeva Celzija.

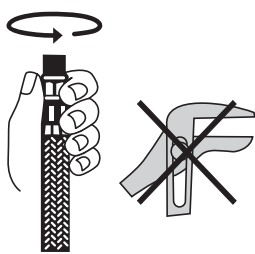
U slučaju da tlak prelazi vrijednost 0,5 MPa (5 bar) preporučamo ugraditi redukciju tlaka, osim toga, potrebno je izbjegavati velike razlike tlaka na dovodu tople i hladne vode. Slavine su testirane pod tlakom min. 25 bara. Za zaštitu pitke vode (EN1717/2002) slavine sa tušem imaju povratni ventil. U slučaju pada tlaka u vodovodnim cijevima ne može se usisati zagađena voda.

JAMSTVO, REKLAMACIJA

Dobavljač vodovodne slavine pruža jamstvo za brtvljenje uloska u trajanju od 6 godine, na površinsku obradu i ostale dijelove 2 godine od dana ugradnje, što mora biti potvrđeno na jamstvenom listu (ugradnja mora biti najkasnije 6 mjeseci od datuma prodaje), i to ukoliko je:

- dostavljen ispunjen jamstveni list i dokaz o kupnji
- su primljeni postupci i upute prema ovom naputku

Prodavač je dužan prilikom prodaje proizvod demonstrirati i dokazati njegovu kvalitetu. Kasnije reklamacije radi mehaničkih oštećenja neće biti uzete u obzir. Jamstvo ne pokriva oštećenja uzrokovana uslijed nepravilne ugradnje, nepravilne uporabe, nepravilnog ili nedovoljnog održavanja proizvoda te u slučaju smrzavanja vode u slavini. Reklamacija se primjenjuje u pisanom obliku i dostavlja na tvrtku, koja je obavila ugradnju ili direktno prodavaču.



LT NAUDOJIMOSI INSTRUKCIJA IR MAIŠYTUVU MONTAVIMAS

MONTAVIMO INSTRUKCIJA

1. Prieš produktą montavimą reikią, kad vamzdžiais pratektų pakankamas vandens kiekis, kad būtų išplaujami galimi nešvarumai. Ant vandens tiekimo reikia montuoti filtrus, kad išvengtume gaminio užsikimšimo nešvarumais irgi ateityje.
2. Šilto vandens išleidimą užmontuokite žiūrint iš priekio į kairę ir šalto vandens išleidimą į dešinę.
3. Maišytuvus prijunkite su lanksčiais vamzdžiais. Vamzdžius į maišytuvą užsukite ranka, be jokių replių arba veržiarakių naudojimo. Išvenkite aštrių sulenkimų ir vamzdžių įtempimo.
4. Po maišytuvo montavimo numontuokite aeratorių ir atidarykite maišytuvą iki maksimalios tėkmės, po to atidarykite pagrindinį vandens užsikimą. Taip išplausite ir nešvarumus, kurie galėtų sugadinti maišytuvo užsikimo mechanizmą. Aeratorių užsukite atgal į maišytuvą.
5. Patikrinkite visų maišytuvo jungčių sandarumą.

Montavimą turi atlikti tik kvalifikuotas darbuotojas!

PRODUKTO NAUDOJIMAS

1. Vandens maišytuvai yra skirti montavimui į vandentiekius pastatų interjeruose, kad galėtų maišyti šilto ir šalto vandens. Kai gresia užšalimo pavojus, būtina numontuoti maišytuvą.
2. Maišytuvuose su pakeliama rankena pakeičiant rankeną į viršų, pradės tekėti vanduo. Iš kairės į dešinę maišosi šiltas ir šaltas vanduo.
3. Dviejų rankenelių maišytuvuose pradės tekėti vanduo, kai pasuksite rankenėles. Šiltas ir šaltas vanduo pasileidžia atskirai.
4. Jeigu Jūs ilgai nesate namuose, rekomenduojam išjungti pagrindinį vandens užsikimą.

TECHINIAI DUOMENYS

Minimalus slėgis: 0,05 MPa (0,5 bar)
Maksimalus slėgis: 1,0 MPa (10 bar)
Rekomenduotas darbinis slėgis: 0,3 MPa (3 bar)
Maksimali vandens temperatūra: 85 laipsnių Celsijaus
Normalios eksploatacijos metu rekomenduojame temperatūrą iki 65 laipsnių Celsijaus.

Atveju, kad slėgis viršytų vertę 0,5 MPa (5 bar), rekomenduojama užmontuoti slėgio redukciją ir reikia išvengti didelių temperatūros skirtumų šilto ir šalto vandens tiekime. Maišytuvai yra testuojami esant slėgiui min. 25 bar. Siekiant apsaugoti geriamojo vandens (EN1717/2002), maišytuvai su dušu yra tiekiami su atbulinio srauto blokuote. Sumažinus vandens slėgį, užterštas vanduo nepateks atgal į vandentiekio sistemą.

PRIEŽIŪRA

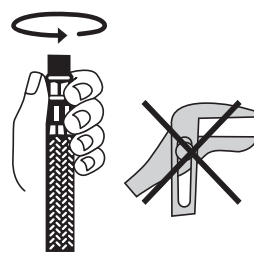
Kad Jūsų maišytuvas kuo ilgiau spinduliuotų, laikytis šių rekomendacijų:

1. Valykite maišytuvą vandeniui ir skystu muilu su neutraliu PH faktoriumi /5-8/ ir nuvalykite jį minkštu medvilniniu audiniu.
2. Kad išvältumėte sudėtingai valomų nešvarumų, panaudokite valymo priemonės tirpalą, kas naudojamas nuosėdų valymui arba panaudokite paprastą acto. Jokių atveju nuosėdų nevalykite šiurkščiai!
3. Išvenkite valymo priemonių su rūgšiais ir šiurkščiomis abrazyvinėmis medžiagomis.
4. Kad vanduo lengvai tekėtų, reguliariai valykite aeratorių ir dušo galvutes.

GARANTIJA, REKLAMACIJA
Vandens maišytuvo tiekėjas suteikia 6 metų garantiją kasėtis sandarumui, 2 metų garantiją paviršaus apdailai ir kitoms dalims nuo dienos, patikrintos garantiniame lape (montažas turi būti atliktas maksimaliai 6 mėnesius nuo pirkimo datos), jeigu yra:

- pateiktas užpildytas garantinis lapas ir mokėjimą patvirtinantis dokumentas
- išlaikytos visos procedūros ir instrukcijos, nurodytos šioje instrukcijoje

Pardavėjas, parduodant šį produktą, pardavimo metu privalo produktą parodyti ir įrodyti jo kokybę. Į skundžius apie mechaninius pažeidimus, kas bus pateikti vėliau, nebus atsižvelgta. Garantija negalioja pažeidimams, sukeltiems dėl netinkamo montavimo, netinkamo naudojimo, netinkamos arba nepaėkanamos produkto priežiūros, vandens užšalimo maišytuve. Reklamacijos pateikiamos raštu į adresą šio bendrovės, kuri atliko montavimą arba į pardavėjo adresą.



RO INSTRUCȚIUNI DE UTILIZARE ȘI INSTALARE A BATERIEI

INSTRUCȚIUNI DE INSTALARE

1. Înainte de a instala produsul, lăsați să curgă o cantitate suficientă de apă prin conductă, pentru a se elimina eventualele impurități. La alimentarea cu apă este necesar să se instaleze filtre, pentru a preveni și în viitor infundarea produsului cu impurități.
2. Instalați racordul de ieșire pentru apă caldă în partea stângă și racordul de ieșire pentru apă rece în partea dreaptă, privind din poziție frontală.
3. Raccordați bateria stativă cu ajutorul furtunurilor flexibile. Însurubați furtunurile la baterie cu mână, fără a utiliza clește sau cheie. Evitați îndoirea sau tensionarea furtunurilor.
4. După instalarea bateriei, demontați aeratorul și deschideți bateria la debitul maxim, apoi deschideți conducta principală de apă. În acest mod, câștigați impuritățile ce ar putea să deterioreze mecanismul de închidere al bateriei. Însurubați din nou aeratorul la baterie.
5. Verificați etanșeitatea tuturor racordurilor bateriei de apă.

Instalarea trebuie executată numai de către o persoană calificată!

UTILIZAREA PRODUSULUI

1. Bateriile cu mixare a apei sunt concepute pentru montajul la instalațiile de apă din interiorul clădirilor, pentru mixarea apei calde și reci. În cazul în care există pericol de îngheț, bateria trebuie demontată.
2. La bateriile cu monocomană, apa curge prin ridicarea manetei. Mixarea apei calde și reci se realizează prin rotirea acesteia de la stânga la dreapta.
3. La bateriile cu robinet apa curge prin rotirea robinetului. Apa caldă și rece se deschide cu ajutorul robinetului respectiv.
4. În cazul unei absențe îndelungate, vă recomandăm să închideți sursa principală de alimentare cu apă.

ÎNȚETINEREA

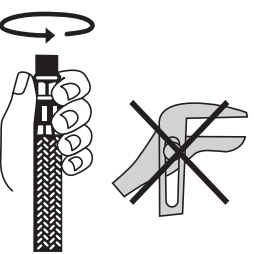
- Pentru ca bateria dumneavoastră să lucească cât mai mult timp, urmați aceste recomandări:
1. Curățați bateria cu apă și săpun lichid cu un factor PH neutru /5-8/ și ștergeți-o cu o cârpă moale de bumbac.
 2. Pentru a curăța murdăria persistentă, utilizați o soluție de detergent pentru calcar sau folosiți oțet obișnuit. În niciun caz nu îndepărtați calcarul cu forță!
 3. Evitați detergenții cu conținut de acizi și materiale abrazive.
 4. Pentru ca apa să curgă ușor, curățați periodic aeratorul și capul de duș.

GARANȚIE, RECLAMAȚIE

Furnizorul bateriei de apă acordă garanție pentru etanșeitatea cartusului pe o perioadă de 6 ani, iar pentru startul de suprafață și celelalte părți componente ale bateriei 2 ani, de la data instalării confirmată în certificatul de garanție (instalarea trebuie efectuată în termen de 6 luni de la data vânzării), dacă este:

- prezentat certificatul de garanție completat și actul de achiziționare
- respectată procedura și indicațiile conform acestor instrucțiuni

În timpul vânzării, distribuitorul este obligat să prezinte și să demonstreze calitatea produsului. Reclamațiile ulterioare privind deteriorarea mecanică nu vor fi luate în considerare. Garanția nu include defecțiunile cauzate de instalarea și utilizarea incorrectă, întreținerea necorespunzătoare sau insuficientă a produsului, înghețarea apei în baterie. Reclamația se pune în aplicare sub formă scrisă la firma care a executat instalarea sau la distribuitor.

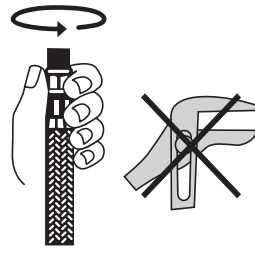


SLO NAVODILO ZA UPORABO IN INSTALACIJO BATERIJE

NAVODILO ZA INSTALACIJO

1. Vnaprejš ko pristopite k instalaciji izdelka, pustite s cevovodom pretakniti zadostno količino vode zato, da bi se odnesle možne nečistoče. Na dovod vode je nujno instalirati filterje, da bi se preprečilo zamašjenju izdelka z nečistočami tudi v prihodnosti.
2. Ustje na toplo vodo instalirajte pri profilnem pogledu levo in ustje na hladno vodo desno.
3. Stojalne baterije priključite s pomočjo fleksibilnih gumjastih cevek. Gumjaste cevke v baterije privijte z roko brez uporabe klešč ali ključa. Preprečite ostrim zgibom ali napetostem gumjaste cevke.
4. Po nainstalaranju baterije demontirajte odzračevalnik in odprite baterijo v maksimalni pretok, potem odprite glavno zapiralo vode. Tako izplaknete nečistoče, ki bi lahko poškodovale zapiralni mehanizem baterije. Odzračevalnik ponovno privijte nazaj v baterijo.
5. Preverite tesnitev vseh spojev vodovodne baterije.

Montaža mora biti izvajana samo s kvalificirano osebo!



UPORABA IZDELKA

1. Vodovodne mešalne baterije so namenjene za instalacijo na vodovodne napeljave v interierjih stavb za mešanje tople in hladne vode. Pri nevarnosti zamrznenja je nujno baterije demontirati
2. Pri ročničnih baterijah z dviganjem ročice navzgor dosegnete pretoka vode. V smeri iz leve strani v desno stran prihaja do mešanja tople in hladne vode.
3. Pri ventilkish baterijah dosegnete pretoka vode z obrnjenjem ročice. Topla in hladna voda se spuša s posebno ročico.
4. Pri dolgoročni ne prisotnosti priporočamo izklopiti glavni dovod vode.

TEHNIČNI PODATKI

Minimalni pritisk: 0,05 MPa (0,5 bar)
Maksimalni pritisk: 1,0 MPa (10 bar)
Priporočeni obratovalni pritisk: 0,3 MPa (3 bar)
Maksimalna temperatura vode: 85 stopinj Celzija
Na navadno obratovanje se priporoča temperatura do 65 stopinj Celzija.

V primeru, da bi pritisk presegel vrednost 0,5 MPa (5 bar) priporočamo instalirati redukcijo pritiska, mimo tega je potrebno se izogibati velikih razlik v pritisku na dovodu tople in hladne vode. Baterije so testirane na pritisku min. 25 bar. Za varstvo pitne vode (EN1717/2002) so baterije s tušem dobavljane s povratnim loputom. Pri znižanju pritiska v vodovodnem redu ne more priti do sesanja umazane vode.

VZDRŽEVANJE:

- Da boste našo baterijo uporabljali čim dlje bleščeco, vodite se s sledečimi priporočili:
1. Baterijo čistite z vodo in tekočim milom
 2. Za čiščenje težko odstranljivih nečistoč uporabite raztopino čistilnega sredstva na vodni kamen, ali uporabite navadni kis. V nobenem primeru vodni kamen ne odstranjajte z nasiljem!!
 3. Izogibajte se čistilnim sredstvom z vsebino kisline in grobim abrazivnim materialom.
 4. Za enostavni pretok izvajajte redno čiščenje odzračevalnika in tuš glave.

GARANCIJA, REKLAMACIJE

Dobavitelj vodovodne baterije ponuja garancijo na tesnost kartuše po čas 6 let, na površinsko izvedbo in ostale dele 2 leti od dne instalacije potrjene na garancijskem listu (instalacija mora biti izvedena maksimalno 6 mesecev od datuma prodaje) je je:

- posredovani izpolnjeni garancijski list in dokument o nakupu
- zasledovani postopki in instrukcije po tem navodilu

Prodajalec je obvezen izdelek pri prodaji pokazati in dokazati njegovo kakovost. Kasnejše reklamacije na mehanske poškodbe ne bodo vzete v poštev. Garancija se ne nanaša na okvare povzročene z ne pravilno instalacijo, ne primerno uporabo, ne pravilnim ali ne zadostnim vzdrževanjem izdelka, z zamrznenjem vode v bateriji. Reklamacije se uveljavljajo pisno pri podjetju, ki je izvedlo instalacijo ali pri prodajalcu.

SRB UPUTSTVO ZA UPOTREBU I UGRADNJU SLAVINE

UPUTSTVO ZA UPOTREBU

1. Pre početka ugradnje proizvoda neophodno je dobro isprati vodovodnu mrežu (cevi) od svih mehaničkih nečistoća. Neophodno je u vodovod ugraditi filter za vodu, koji će sprečiti da se slavinna začepi nečistoćama.
2. Izliv za toplu vodu treba da se ugradi sa leve strane, izliv za hladnu vodu sa desne strane.
3. Stojeće slavine nameštaju se pomoću gibljivih cevi. Crevla za slavine pričvrstite ručno bez upotrebe klešta ili ključeva. Izbegavajte oštro presavijanje ili napetost crijeva.
4. Posle ugradnje slavine skinite perlator - deo na kraju izliva i otvorite slavinu na maksimalan protok, posle toga otvorite i glavni ventil vodovoda. Na taj će se način isprati sve mehaničke nečistoće, koje mogu oštetiti mehanizam za zatvaranje slavine. Na kraju vratite perlator na slavinu.
5. Prekontrolišite da li spojevi na slavini dobro zaptivaju.

Ugradnju može da vrši stručno lice!

UPOTREBA PROIZVODA

1. Vodovodne slavine za mešanje namenjene su za ugradnju na razvod vodovoda u unutrašnjim objektima za mešanje tople i hladne vode. Kada postoji opasnost od zamrzavanja, slavine treba demontirati.
2. Kada slavinu ima ručku, za isticanje željene količine vode potrebno je kretati ručkom. Pomeranjem ručke u desno nastaje mešanje tople i hladne vode.
3. Kod pogona kuglastih slavina isticanje vode postiže se okretanjem ručice. Topla i hladna voda pokreće se pomoću posebne ručice.
4. Tokom dužeg odsustva preporučujemo da isključite glavni dovod vode.

TEHNIČKI PODACI:

Minimalni pritisak: 0,05 MPa (0,5 bar)
Maksimalni pritisak: 1,0 MPa (10 bar)
Preporučeni radni pritisak: 0,3 MPa (3 bar)
Maksimalna temperatura vode: 85 stepeni Celzijusa
Radna temperatura vode preporučuje se do 65 stepeni Celzijusa.

U slučaju da je pritisak viši od 0,5 MPa (5 bar), preporučujemo ugraditi regulator pritiska, takođe treba izbegavati velike razlike pritiska na dovodu tople i hladne vode. Slavine su testirane pod pritiskom od min. 25 bar. Za zaštitu vode za piće (EN1717/2002) slavine sa tušem imaju povratni klapnu. Kada pritisak u vodovodnoj mreži (cevima) padne, ne može da se usisa zagađena voda.

ODRŽAVANJE:

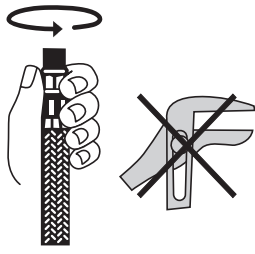
- Da bi Vaša slavinna što duže ostala blistava, molimo da poštuјete sledeće preporuke:
1. Slavinu čistite vodom i tečnim deterdžentom sa neutralnim PH faktorom /5-8/ i brišite ju mekom pamučnom tkaninom.
 2. Za skidanje nečistoće koje se teško uklanja, upotrebite rastvor sredstva za čišćenje kamena ili blagi rastvor sirćeta. Kamenac nikada ne čistite silom!
 3. Izbegavajte sredstva za čišćenje u čijem sastavu su kiseline kao i gruba abrazivna sredstva.
 4. Za lagani protok vode redovno čistite perlator i tuš glave.

GARANCIJA, REKLAMACIJA

Isporučilac slavine daje garanciju na zaptivač uloska na 6 godine, na završnu obradu (premaz) i ostale delove na 2 godine od dana ugradnje potvrđene na garantnom listu (ugradnja treba da bude najkasnije 6 meseci od datuma prodaje), i to u slučaju:

- da je priložen popunjen garantni list i dokaz o kupovini
- da su primenjeni svi postupci i uputstva po propisanim uslovima

Prodavač je obavezan da prilikom prodaje proizvod demonstrira i dokaže kvalitet. Reklamacije zbog mehaničkih oštećenja koje su podnošene naknadno, neće se uzeti u obzir. Garancija se ne odnosi na oštećenja prouzročena usled nepravilne ugradnje, loše upotrebe, nepravilnog ili nedovoljnog održavanja i ako dođe do oštećenja usled smrzavanja vode u slavini. Reklamacija treba da bude pisana, uručena na preduzeće koje je izvršilo ugradnju ili direktno kod prodavača.



UA ІНСТРУКЦІЯ З ЕКСПЛУАТАЦІЇ ТА МОНТАЖУ ЗМІШУВАЧА

КЕРІВНИЦТВО З МОНТАЖУ

1. Перш, ніж розпочати монтування виробу, пропустіть крізь трубопровід достатню кількість води, аби вимити можливі нечистоти. На підвід води необхідно встановити фільтри, щоб запобігти засміченню виробу нечистотами в майбутньому.
2. Відвід гарячої води монтується (при погляді спереду) зліва, а відвід холодної води - справа.
3. Змішувачі настільного виконання приєднуються за допомогою гнучких трубок. Шланги к змішувачу прикрючуються руками, без застосування кліщів чи гайкового ключа. Уникайте різких вигинів або напруження трубки.
4. Після встановлення змішувача демонтуйте аератор та переведіть регулятор змішувача у положення максимального потоку, потім відкрийте головний запірний кран води. У такий спосіб вимийтеся сміття, яке б могло пошкодити запірний механізм змішувача. Аератор знову пригвинтіть до змішувача.
5. Перевірте усі з'єднання змонтованої водопровідної системи на герметичність.

Встановлення повинно проводитись тільки кваліфікованим персоналом!

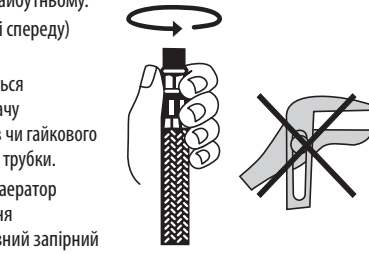
ВИКОРИСТАННЯ ТОВАРУ

1. Водопровідні змішувачі призначені для встановлення у системи водопроводу в рамках інтер'єру будівель — для змішування холодної та гарячої води. Якщо існує небезпека замерзання — змішувач потрібно демонтувати.
2. У однозахватних змішувачів вода включаться за допомогою підняття важеля нагору. А при повороті у напрямку зліва направо — відбувається змішування гарячої та холодної води.
3. У вентильних змішувачів для відкриття води потрібно повернути кран. Два вентиля окремо регулюють подачу холодної та гарячої води.
4. При від'їзді на тривалий час рекомендуємо закривати головний кран підводу води.

ТЕХНІЧНІ ДАНІ

Мінімальний тиск: 0,05 MPa (0,5 бар)
Максимальний тиск: 1,0 MPa (10 бар)
Рекомендований робочий тиск: 0,3 MPa (3 бар)
Максимальна температура води: 85 градусів по Цельсию
Рекомендована температура води для повсякденної експлуатації - до 65 градусів по Цельсию.

На випадок, якщо б тиск перевищив допустиме значення 0,5MPa (5 бар) рекомендуємо встановити регулятор тиску, крім того, треба уникати великої різниці у тиску на підводах гарячої та холодної води. Змішувачі випробувані при тиску мин. 25 бар. Для охорони питної води (згідно норм EN1717/2002) змішувачі з душем поставляються із зворотним клапаном. З його допомогою у разі падіння тиску у водопровідній системі не відбудеться забруднення води. Змішувачі тестовані при тиску мин. 25 бар. Для захисти питтьєвої води (EN1717/2002) смесители с душем поставляются с обратным клапаном. Таким образом, при снижении давления в системе распределения воды, загрязненная вода не попадет обратно в смеситель.



ГАРАНТІЯ ТА РЕКЛАМАЦІЇ

Постачальник водопровідного змішувача надає гарантію на герметичність картриджа (картуша) на добу протягом 6 років, на зовнішні деталі та останні частини — 2 роки з дати монтажу, що підтверджена в гарантійному листі (установка повинна здійснитися максимально протягом 6 місяців від дати придбання), при дотриманні умов:

- подано заповнений гарантійний лист та документ о придбання,
- дотримані послідовність процесів та інструкції відповідно до цього керівництва.

Продавець зобов'язаний товар при продажу продемонструвати та засвідчити його якість. Пізніші скарги щодо механічних пошкоджень та дефектів не братимуться до уваги. Гарантія не поширюється на вади, спричинені неправильною інсталяцією, неправильним використанням, неправильним або недостатнім технічним обслуговуванням продукту або ж замарзанням води у змішувачі.

RUS ИНСТРУКЦИЯ ПО ПРИМЕНЕНИЮ И УСТАНОВКЕ СМЕСИТЕЛЯ

ИНСТРУКЦИЯ ПО УСТАНОВКЕ

1. Перед установкой продукта тщательно промойте водопроводные трубы, спустив некоторое количество воды, чтобы промылись возможные загрязнения. На трубки подачи воды необходимо установить фильтры, чтобы предотвратить засорение изделия и в будущем.
2. Установите подачу горячей воды слева, а холодной воды - справа (относительно фронтальной стороны изделия).
3. Смеситель соедините с помощью гибких шлангов. Прикрутите шланги к смесителю рукой, без использования плоскогубцев или гаечного ключа. Избегайте резких изгибов или напряжения шланга.
4. После установки смесителя выкрутите аэратор и откройте подачу воды на полную мощность, а потом откройте главную подачу воды к смесителю. Таким образом промоете механизм смесителя. Аэратор прикрутите обратно на смеситель.
5. Проверьте герметичность всех соединений смесителя.

Установка должна быть осуществляться только квалифицированным мастером!

ИСПОЛЬЗОВАНИЕ ПРОДУКТА

1. Водопроводные краны-смесители предназначены для установки на водопроводные трубы в интерьерах зданий для смешивания горячей и холодной воды. Если возможно замерзание воды смеситель должен быть разобран.
2. У смесителей с рычагом включите воду подъемом рычага. Движением слева направо происходит смешивание горячей и холодной воды.
3. У смесителей с рукоятками включите воду, повернув рукоятки. Горячая и холодная вода включаются отдельными кранами.
4. При длительном неиспользовании изделия рекомендуем отключать главную подачу воды.

ТЕХНИЧЕСКИЕ ХАРАКТЕРИСТИКИ

Минимальное давление: 0,05 MPa (0,5 бар)
Максимальное давление: 1,0 MPa (10 бар)
Рекомендуемое рабочее давление: 0,3 MPa (3 бар)
Максимальная температура воды: 85 градусов по Цельсию
Для нормальной работы температура должна быть ниже 65 градусов по Цельсию.

В случае, если давление превысило 0,5 MPa (5 бар), рекомендуем установить редуктор снижения давления. Кроме того, нужно