

**GEBERIT AQUACLEAN MERA  
COMFORT**

**GEBERIT**



**NÁVOD K OBSLUZE**



# Obsah

<b>Pro vaši bezpečnost.....</b>	<b>5</b>
Pro koho je výrobek vhodný? .....	5
Jak se výrobek používá?.....	5
Čemu byste měli předcházet?.....	5
Použití v rozporu s určením.....	5
Všeobecné bezpečnostní pokyny.....	6
Seznam symbolů na výrobku .....	8
Seznam symbolů na výrobku .....	8
<b>Seznamte se s přístrojem .....</b>	<b>9</b>
O přístrojích Geberit AquaClean .....	9
Přehled funkcí .....	9
Přístroj v přehledu .....	10
<b>Koncepce obsluhy .....</b>	<b>12</b>
O koncepci obsluhy .....	12
Přední strana dálkového ovládání .....	12
Zadní strana dálkového ovládání .....	13
Boční ovládací panel .....	13
Stavová LED na bočním ovládacím panelu .....	14
Aplikace Geberit AquaClean .....	14
Zapnutí přístroje .....	15
Vypnutí přístroje .....	16
Reset na nastavení od výrobce.....	16
<b>Popis obsluhy přístroje .....</b>	<b>17</b>
První kroky .....	17
Používání anální sprchy .....	18
Vypnutí a zapnutí oscilačního pohybu anální sprchy .....	18
Používání dámské sprchy .....	19
Používání osoušení.....	19
<b>Přizpůsobte průběh sprchování svým potřebám.....</b>	<b>20</b>
Nastavení intenzity sprchovacího proudu .....	20
Nastavení polohy ramena s tryskou .....	20
Uložení uživatelských profilů .....	20
Vyvolání uživatelských profilů .....	21
Ukládání osobního uživatelského profilu v aplikaci Geberit AquaClean .....	21
<b>Postup naprogramování přístroje.....</b>	<b>22</b>
Přehled možností programování .....	22
Změna základních nastavení .....	22
Hlavní menu Nastavení profilů .....	25
Hlavní nabídka funkcí Údržba a péče .....	27
<b>Čištění a odvápnování přístroje.....</b>	<b>30</b>
Všeobecné doporučení k čištění .....	30
Vhodné čisticí prostředky a čisticí přístroje .....	30
Automatická výměna vody .....	32
Cílená dezinfekce.....	32
Čištění a ošetřování hladkých povrchů .....	32

Čištění splachovací oblasti WC keramiky .....	32
Čištění WC sedátka.....	33
Čištění WC víka a pouzdra.....	35
Čištění ramena pro osoušení a sprchovací trysky .....	36
Odvápnění přístroje.....	38
Hlášení k odvápnění přístroje.....	40
<b>Takto odstraníte poruchy .....</b>	<b>41</b>
Postup při poruchách .....	41
Sprchovací toaleta nefunguje.....	42
Ostatní funkční závady.....	43
Dálkové ovládání nefunguje .....	44
Výměna baterie dálkového ovládání .....	45
Proveďte nové spárování dálkového ovládání s přístrojem .....	45
Výměna keramického voštinového filtru.....	46
<b>Udržitelný rozvoj .....</b>	<b>48</b>
Skupina Geberit a udržitelný rozvoj.....	48
Ecodesign – ekologická bilance .....	48
Ekologické tipy .....	48
<b>Likvidace .....</b>	<b>49</b>
Likvidace starých elektrických a elektronických přístrojů .....	49
<b>Záruka pro konečné zákazníky .....</b>	<b>50</b>
Záruka pro konečné zákazníky .....	50
<b>Technické informace a shoda .....</b>	<b>51</b>
Technické informace .....	51
Zjednodušené EU prohlášení o shodě .....	51

## Pro vaši bezpečnost

---

### Pro koho je výrobek vhodný?

Sprchovací WC Geberit AquaClean je ve své funkci jako WC vhodné pro všechny věkové kategorie. Děti smí jeho čištění a servisní práce provádět pouze pod dozorem.

### Jak se výrobek používá?

Výrobek je vhodný pro následující účely a oblasti použití:

- použití jako sprchovací WC:
  - k očištění anální oblasti
  - k vnější očištění vaginální oblasti
  - k odsávání zápachu
- k instalaci ve vytápěném interiéru
- k připojení k systému pro rozvod pitné vody
- k provozu s vodou ze zařízení na reverzní osmózu

### Čemu byste měli předcházet?

Výrobek není určen pro následující použití:

- opuštění WC sedátka v průběhu sprchování
- zatěžování a pokládání předmětů na WC víko
- ponoření dálkového ovládání do kapalin
- provoz bez zátky pro odvěpňovací prostředek Geberit AquaClean

### Použití v rozporu s určením

Při použití v rozporu s určením společnost Geberit nenesse odpovědnost za následky.

## Všeobecné bezpečnostní pokyny

Níže uvedené bezpečnostní pokyny platí po celý cyklus životnosti výrobku:

- Před prvním použitím výrobku si přečtěte návod k obsluze, abyste se seznámili s používáním výrobku.
- Uschovejte návod k obsluze pro možnost pozdějšího nahlédnutí.
- Nečistoty ve filtru mohou způsobit znečištění vdechovaného vzduchu. Aby se vyloučilo ohrožení zdraví a byla zajištěna plná funkčnost, musí se filtr každoročně vyměnit.
- Nepoužívejte zařízení, pokud je poškozené. Odpojte přístroj pokud možno od elektrické sítě a kontaktujte servis Geberit.
- Přístroj neotvírejte. Neobsahuje žádné součástky, které by od uživatele vyžadovaly údržbu nebo opravu.
- Neprovádějte žádné změny ani dodatečné instalace. Při modifikacích může dojít k ohrožení života.
- Opravy smějí provádět pouze autorizovaní kvalifikovaní pracovníci pomocí originálních náhradních dílů.
- Smí se používat pouze originální součásti příslušenství.
- Provozovatel nebo uživatel smí provádět pouze takovou obsluhu a údržbu, která je popsána v tomto návodu k obsluze.
- K montáži používejte vždy aktuální verzi návodu k montáži, pokud byl výrobek Geberit AquaClean demontován (např. kvůli stěhování).
- Výrobek Geberit AquaClean připojujte jen k síťovému napětí uvedenému na výrobním štítku.
- Při používání čisticích a odvápnovacích prostředků vždy dbejte údajů výrobce.

---





**i** Tento dokument obsahuje na různých místech výstražná upozornění. Výstražná upozornění jsou bezpečnostní pokyny, závislé na jednání a situaci. Varují před specifickými nebezpečími.

---



**i** Tento návod odpovídá technickému stavu přístroje v okamžiku předání k tisku. Práva na změny v souvislosti s dalším vývojem zůstávají vyhrazeny.

Aktuální verze tohoto a dalších dokumentů máte k dispozici online: [www.geberit.com](http://www.geberit.com)

## Seznam symbolů na výrobku

Symbol	Význam
	<b>NEBEZPEČÍ</b> Označuje bezprostředně hrozící nebezpečí, které má za následek smrt nebo těžké zranění, pokud se mu nezabrání.
	<b>VAROVÁNÍ</b> Označuje nebezpečí, které může mít za následek úrazy, pokud není odvráceno.
	<b>UPOZORNĚNÍ</b> Označuje nebezpečí, které může mít za následek hmotné škody, pokud se mu nezabrání.
	Upozorňuje na dodatečnou informaci.
	Upozorňuje, že je nutné provést vizuální kontrolu.

## Seznam symbolů na výrobku

Symbol	Význam
	Před uvedením výrobku do provozu si přečtěte bezpečnostní pokyny a návod k obsluze/provozu.
	Ohrožení života zásahem elektrického proudu



# Seznamte se s přístrojem

---

## O přístrojích Geberit AquaClean

Zařízení Geberit AquaClean je WC s integrovanou funkcí sprchování. Zařízení rovněž splňuje všechny funkce běžného WC. Další funkce jsou závislé na provedení vašeho výrobku.

### Přehled funkcí

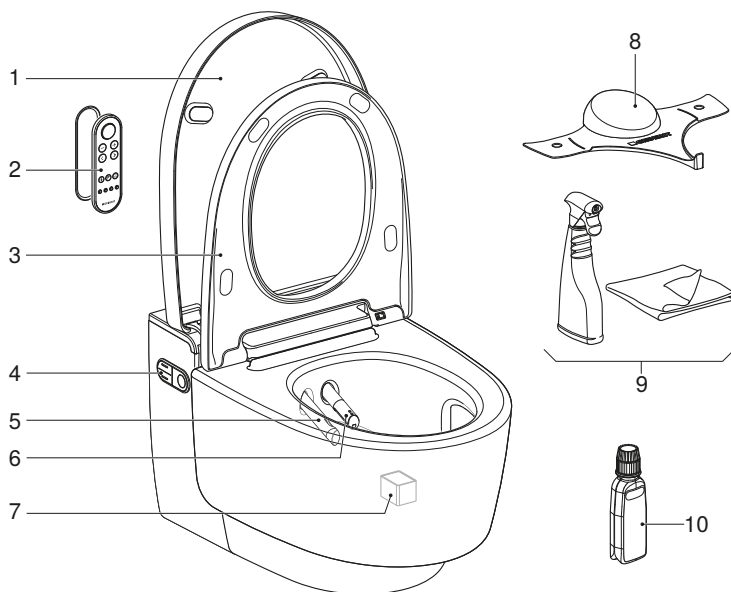
Hygienické funkce:

- splachovací technologie TurboFlush
- odsávání zápachu prostřednictvím keramické mísy
- technologie sprchování WhirlSpray s individuální polohou ramene s tryskou
- oscilační pohyb ramena s tryskou
- výsuvná dámská tryska s individuální polohou ramena s tryskou, integrovaná do sprchovací trysky
- automatické čištění ramena s tryskou před každým a po každém průběhu sprchování
- funkce osoušení prostřednictvím ramena pro osoušení
- odvěpňovací program

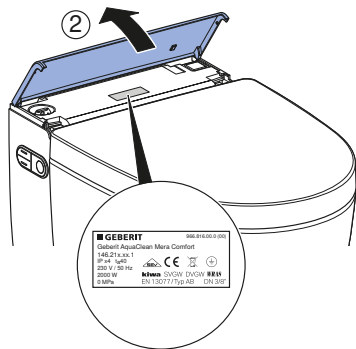
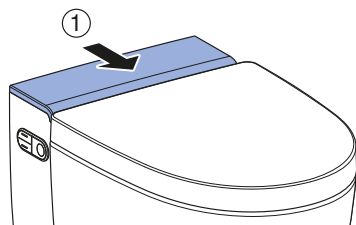
Komfortní funkce:

- při přiblížení:
  - WC víko se otvírá a zavírá pomocí přibližovacího senzoru.
  - při přiblížení se aktivuje orientační světlo.
  - ohřívá se sprchovací voda.
  - ohřívá se WC sedátko.
- volitelná intenzita sprchovacího proudu
- WC sedátko s funkcí SoftClosing
- dálkové ovládání s LCD displejem
- všechny funkce lze obsluhovat pomocí dálkového ovládání
- lze uložit čtyři individuální uživatelské profily
- funkce sprchovacího WC lze ovládat pomocí bočního ergonomického ovládacího panelu

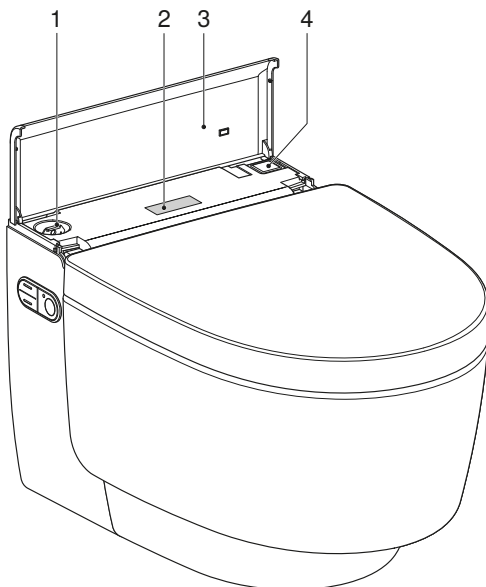
## Přístroj v přehledu



- 1 WC víko
- 2 Dálkové ovládání s magnetickým nástěnným držákem
- 3 WC sedátko s ohřevem WC sedátka a funkcí QuickRelease
- 4 Boční ovládací panel se stavovou LED
- 5 Rameno pro osoušení s tryskou osoušení
- 6 Rameno s tryskou se sprchovací tryskou a dámskou tryskou
- 7 Keramický voštinový filtr (pol. č. 242.999.00.1)
- 8 Plastový kryt pro servis
- 9 Čisticí čistící souprava Geberit AquaClean (č. výr. 242.547.00.1)
- 10 Odvápňovací prostředek Geberit AquaClean (č. výr. 147.040.00.1)



**■ GEBERIT** 966.8143.00.0  
 Geberit AquaClean Micro Comfort  
 1462114.01.1  
 2P 4x 1400  
 200 x 350 mm  
 2000W  
 0.8MPa  
    
**Siwa** 10000 020301 888  
 1007773p.001 05.2019



- 1 Plnicí otvor se záslepkou pro odvápnovací prostředek Geberit AquaClean
- 2 Výrobní štítek s číslem série
- 3 Designový kryt s magnetem
- 4 Síťový vypínač

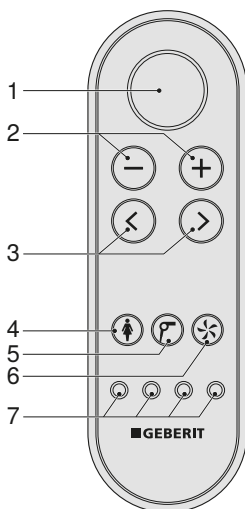
# Koncepce obsluhy

## O koncepci obsluhy

Sprchovací WC je možné ovládat přes dálkové ovládání, boční ovládací panel na sprchovacím WC a aplikaci Geberit AquaClean.

## Přední strana dálkového ovládání

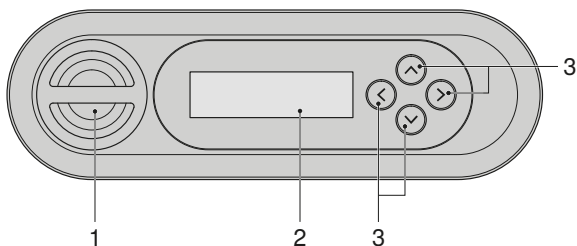
Prostřednictvím přední strany dálkového ovládání můžete ovládat všechny funkce denní potřeby.



- 1 Tlačítko <Sprcha>: spuštění a zastavení funkce sprchování / zvednutí a spuštění WC víka / zastavení funkce osoušení a dámské sprchy
- 2 Tlačítka <->/<+>: snížení nebo zvýšení intenzity sprchovacího proudu
- 3 Šipková tlačítka <vlevo>/<vpravo>: nastavení polohy ramena s tryskou
- 4 Tlačítko <Dámská sprcha>: spuštění a zastavení dámské sprchy
- 5 Tlačítko <Osoušení>: spuštění a zastavení osoušení
- 6 Tlačítko <Odsávání zápachu>: spuštění a zastavení odsávání zápachu
- 7 Tlačítka <Uživatelský profil>: volba uživatelských profilů 1–4

## Zadní strana dálkového ovládání

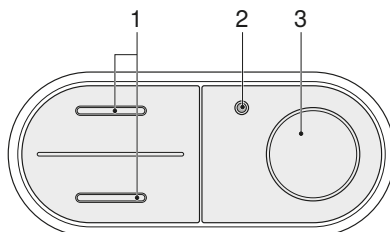
Prostřednictvím zadní strany dálkového ovládání získáte přístup k systémovým nastavením a doplňkovým funkcím.



- 1 Pouzdro pro baterii
- 2 LCD displej
- 3 Šipková tlačítka <nahoru>/<dolů>, <vlevo>/<vpravo>

## Boční ovládací panel

Prostřednictvím bočního ovládacího panelu na sprchovacím WC lze ovládat funkce sprchovacího WC tohoto přístroje.



- 1 Tlačítka <nahoru>/<dolů>: snížení nebo zvýšení intenzity sprchovacího proudu
- 2 Stavová LED
- 3 Tlačítko <Sprcha>: spuštění a zastavení anální sprchy nebo dámské sprchy

## Stavová LED na bočním ovládacím panelu

Stavová LED na bočním ovládacím panelu Vás informuje o aktuálním stavu přístroje. Tím lze odečíst aktuální stav přístroje.

Stavová LED	Popis
Nesvítí	Vytápění je vypnuté / ekonomický režim provozu je aktivní.
Svítí modře	Vytápění je zapnuté.
Bliká modře	Přístroj se po zapnutí inicializuje.
Bliká modro-červeně	► Pokud displej na dálkovém ovládní zobrazuje [Odvápnit přístroj teď?]: Odvápněte přístroj. → Viz „Odvápnění přístroje“, strana 38.
Svítí zeleně	Keramický voštinový filtr se musí vyměnit. → Viz „Výměna keramického voštinového filtru“, strana 46.
Bliká červeně	Vyskytuje se hlášení poruchy. ► Pokud displej na dálkovém ovládní zobrazuje [Hlášení závady]: Kontaktujte servis.
Svítí oranžově	Právě probíhá odvápnění přístroje. Po dobu procesu odvápnování nelze sprchovací WC používat.
Bliká oranžově	Probíhá výměna vody. → Viz „Automatická výměna vody“, strana 32.

## Aplikace Geberit AquaClean

Prostřednictvím aplikace Geberit AquaClean je možné provádět následující funkce sprchovacího WC:

- dálkové ovládní sprchovacího WC Geberit AquaClean
- zobrazení a upravování nastavení

Aplikace Geberit AquaClean poskytuje tyto další výhody:

- ukládání osobních nastavení na smartphonu
- podpora při údržbě a péči o přístroj
- jednoduchá registrace Vašeho Geberit AquaClean sprchovacího WC
- předváděcí filmy
- servisní a kontaktní informace

Aplikace Geberit AquaClean je pro smartphony Android- a iOS v příslušném App Store zdarma k dostání.

Android:



iOS:

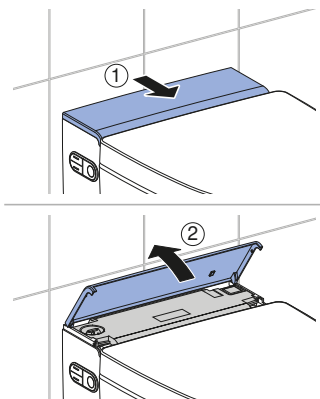


Rozsah funkcí aplikace Geberit AquaClean může být v každé zemi odlišný.

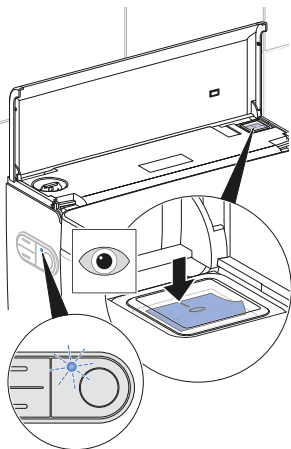
## Zapnutí přístroje

- i** Mezi vypnutím a zapnutím je nutné vyčkat minimálně 30 sekund.

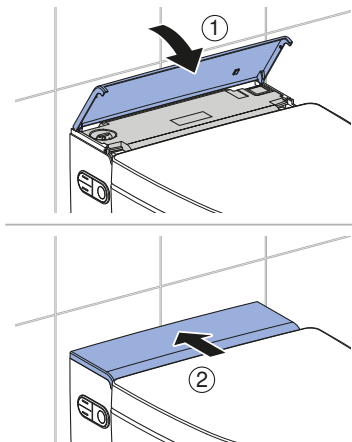
- 1** Otevřete designový kryt.



- 2** Stiskněte síťový vypínač a spusťte inicializaci.  
✓ Modrá stavová LED během inicializace bliká.



- 3** Zavřete designový kryt.



### Výsledek

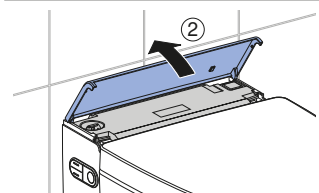
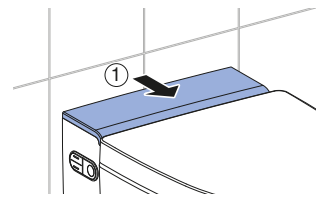
- ✓ Jakmile modrá stavová LED zhasne, je inicializace ukončena.

## Vypnutí přístroje

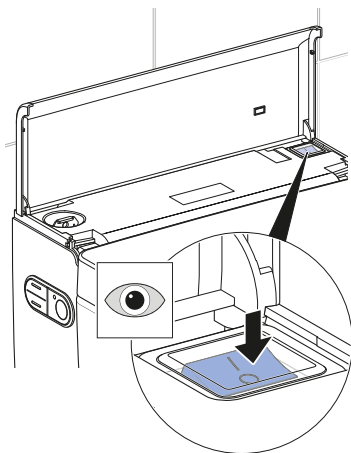
**i** Mezi vypnutím a zapnutím je nutné vyčkat minimálně 30 sekund.

**1** Zavřete WC víko.

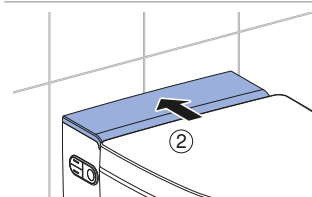
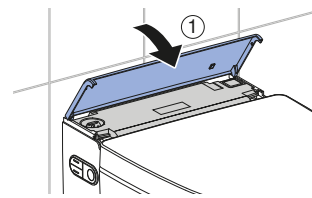
**2** Otevřete designový kryt.



**3** Stiskněte síťový vypínač.



**4** Zavřete designový kryt.

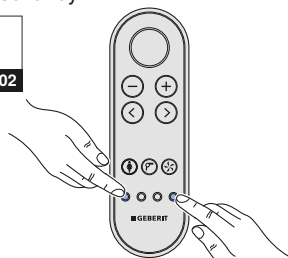


## Reset na nastavení od výrobce

### Předpoklad

- Chcete-li resetovat vlastní nastavení a převzít výchozí nastavení od výrobce.

▶ Stiskněte vnější tlačítka <Uživatelský profil> pravo a vlevo po dobu déle než 2 sekundy.



### Výsledek

- ✓ Sprchovací WC je resetované na nastavení od výrobce.



# Popis obsluhy přístroje

---

## První kroky

Při používání přístroje můžete očekávat následující funkce.

Vstoupíte-li do oblasti snímacího rozsahu přístroje,

- orientační světlo se zapne.
- WC víko se otevře.
- ohřev sedátka se aktivuje.

Když se posadíte na WC sedátko,

- spustí se ohřev vody.
- přístroj aktivuje funkci sprchování.
- spustí se odsávání zápachu.
- automaticky se aktivují základní nastavení.

Spustíte-li sprchování,

- běží proces déle než 30 sekund.
- proces sprchování může být kdykoli přerušen.
- může být proces sprchování přizpůsoben osobním potřebám.
- lze změnit základní nastavení a přizpůsobit jej osobním potřebám.

Když opustíte WC sedátko,

- funkce sprchování se deaktivuje.
- funkce osoušení se deaktivuje.
- proběhne intenzivní opláchnutí sprchovací trysky a dámské trysky.

Opustíte-li oblast snímacího rozsahu přístroje,

- orientační světlo se vypne.
- WC víko se zavře.
- ohřev sedátka se deaktivuje.
- přístroj přejde do ekonomického režimu provozu.

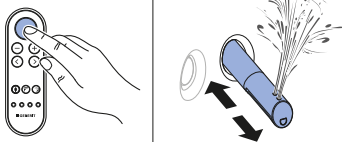
## Používání anální sprchy

### Předpoklad

- Sedíte na WC sedátku.

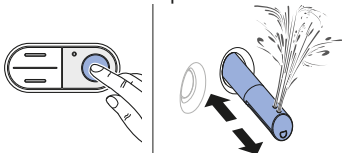
1

Stiskněte tlačítko <Sprcha> na dálkovém ovládání.



2

Nebo: stiskněte tlačítko <Sprcha> na bočním ovládacím panelu.



### Výsledek

- ✓ Průběh sprchování začne oscilačním pohybem.



Opakovaným stisknutím tlačítka <Sprcha> můžete průběh sprchování předčasně ukončit.

## Vypnutí a zapnutí oscilačního pohybu anální sprchy



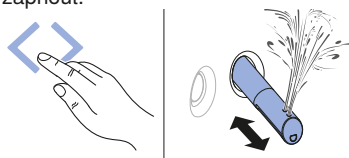
Oscilačním pohybem ramena s tryskou se zvyšuje účinek mytí.

### Předpoklad

- Právě probíhá sprchování.



Současným stisknutím šipkových tlačítek [vlevo] a [vpravo] lze oscilační pohyb během sprchování vypnout a zapnout.



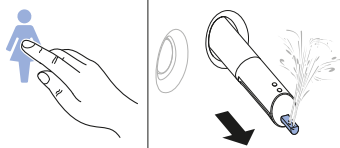
## Používání dámské sprchy

- i** Dámská intimní oblast je velmi citlivá a vyžaduje zvláštní a opatrnou péči. Aby se dosáhl optimální výsledek čištění, musí se dámská sprcha nastavit tak, aby byla její poloha pro Vás ergonomická. Pozici sprchovací trysky a intenzitu sprchovacího proudu musíte zvolit tak, aby sprchovací proud nemohl vniknout do vagíny.

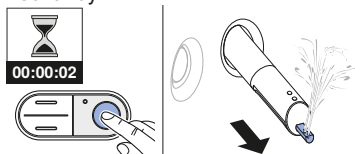
### Předpoklad

- Sedíte na WC sedátku.

- 1** Stiskněte tlačítko <Dámská sprcha> na dálkovém ovládání.



- 2** Nebo: Stiskněte tlačítko <Sprcha> na bočním ovládacím panelu na 2 sekundy.



### Výsledek

- ✓ Dámská sprcha se zapne a spustí se průběh sprchování.

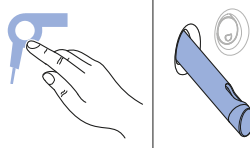
- i** Opakovaným stisknutím tlačítka <Dámská sprcha> můžete průběh sprchování předčasně ukončit.

## Používání osoušení

### Předpoklad

- Ukončili jste průběh sprchování.

- ▶ Stiskněte tlačítko <Osoušení> na dálkovém ovládání.



### Výsledek

- ✓ Spustí se osoušení.

- i** Opakovaným stisknutím tlačítka <Osoušení> můžete průběh osoušení předčasně ukončit.

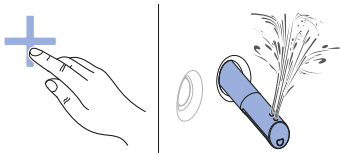
# Prizpůsobte průběh sprchování svým potřebám

## Nastavení intenzity sprchovacího proudu

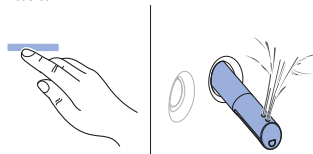
### Předpoklad

- Právě probíhá sprchování.
- Intenzita sprchovacího proudu se dá nastavit v 5 stupních.

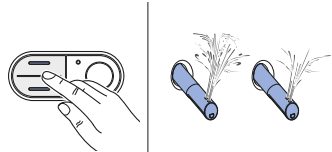
- 1** Stiskněte tlačítko <+> na dálkovém ovládání.



- 2** Stiskněte tlačítko <-> na dálkovém ovládání.



- 3** Nebo: stiskněte tlačítko <nahoru> nebo <dolů> na bočním ovládacím panelu.



### Výsledek

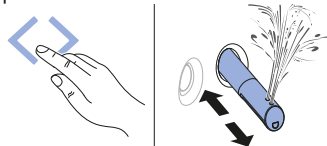
- ✓ Sprchovací proud je nastavený.

## Nastavení polohy ramena s tryskou

### Předpoklad

- Právě probíhá sprchování.
- Poloha ramene s tryskou se dá nastavit v 5 stupních.

- Stiskněte tlačítko <doleva> nebo <doprava>.
- ✓ Rameno s tryskou se pohybuje dopředu nebo dozadu.



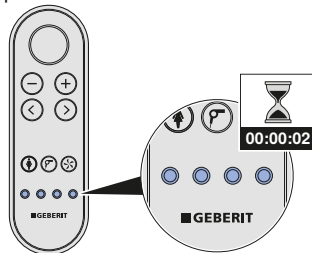
### Výsledek

- ✓ Rameno s tryskou je optimálně nastaveno.

## Uložení uživatelských profilů

Pomocí tlačítek Uživatelský profil na dálkovém ovládání lze uložit 4 uživatelské profily.

- Stiskněte na déle než 2 sekundy jedno ze 4 tlačítek <Uživatelský profil>.



### Výsledek

- ✓ Aktuální nastavení jsou uložena na tomto tlačítku.

---

**i** Následující funkce lze nastavovat pouze prostřednictvím zadní strany dálkového ovládacího panelu:

- Ohřev WC sedátka
- Teplota vody
- Teplota teplého vzduchu

→ Viz „Hlavní menu Nastavení profilů“, strana 25

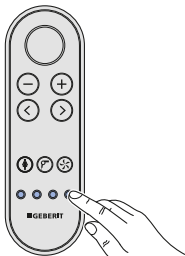
## Vyvolání uživatelských profilů

**i** Uživatelské profily umožňují přímý přístup k vašim osobním nastavením. Jakmile usednete, zvolte si uživatelský profil.

### Předpoklad

- Osobní uživatelské profily jsou uloženy pod jednotlivými tlačítky <Uživatelský profil>. → Viz „Uložení uživatelských profilů“, strana 20.

▶ Stiskněte tlačítko <Uživatelský profil>, pod nímž je uloženo Vaše osobní nastavení.



### Výsledek

- ✓ Váš osobní uživatelský profil bude vyvolán a proveden.

## Ukládání osobního uživatelského profilu v aplikaci Geberit AquaClean

**i** Ukládání uživatelského profilu v aplikaci Geberit AquaClean nevyžaduje aktivaci detekce uživatele, pokud se nacházíte ve snímacím rozsahu sprchovacího WC.

### Předpoklad

- Aktuální verze aplikace Geberit AquaClean je nainstalovaná na Vašem smartphonu.
- Provádí se aplikace Geberit AquaClean.
- Nacházíte se ve snímacím rozsahu sprchovacího WC.

▶ Nastavení uložte v aplikaci Geberit AquaClean.

### Výsledek

- ✓ Osobní uživatelský profil je uložen ve Vašem smartphonu.
- ✓ Nastavení platí pro všechna správaná sprchovací WC.

# Postup naprogramování přístroje

## Přehled možností programování

Máte k dispozici tato hlavní menu:

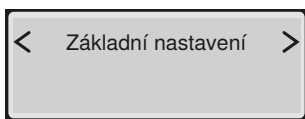
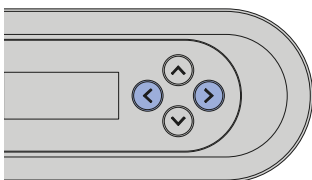
- [Základní nastavení]
- [Nastavení profilů]
- [Údržba a péče]

Systémová nastavení lze provádět prostřednictvím zadní strany dálkového ovládání:

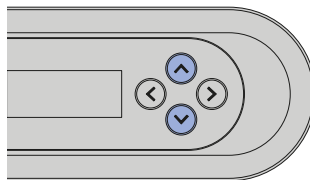
- Stisknutím libovolného tlačítka na zadní straně ovládání se aktivuje displej.
- Po stisknutí šipkového tlačítka <nahoru> na déle než 2 sekundy přejdete zpátky do menu [Základní nastavení].
- K uložení změn nastavení je nutné menu úplně projít, až se na displeji opět zobrazí hlavní nabídka funkcí.
- Displej se po 30 sekundách samočinně deaktivuje, aby se šetřila baterie.

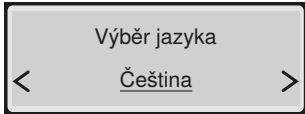
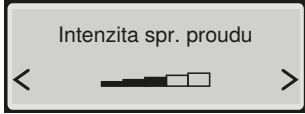
## Změna základních nastavení

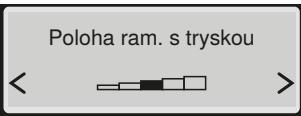
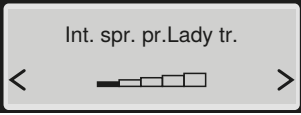
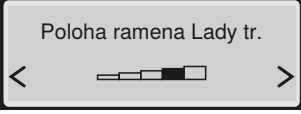
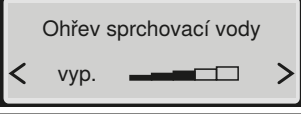
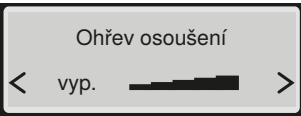
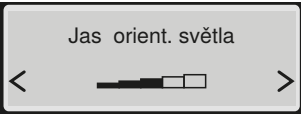
- 1** Vyvolejte hlavní menu [Základní nastavení] pomocí šipkových tlačítek <vlevo>/<vpravo> na zadní straně dálkového ovládání.

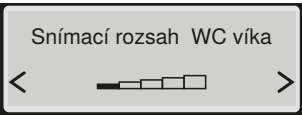
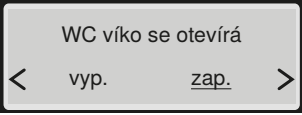
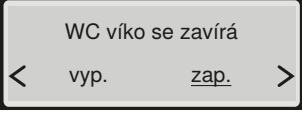
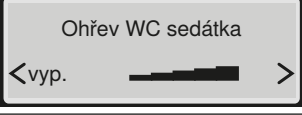
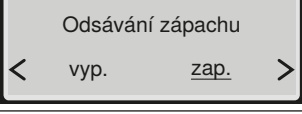
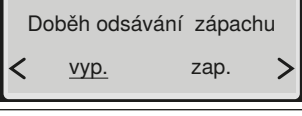
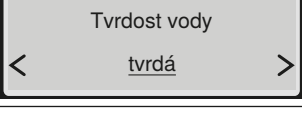
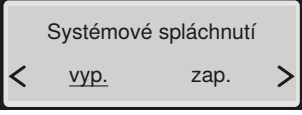


- 2** Použijte šipková tlačítka <nahoru>/<dolů> pro přechod k další položce v menu.

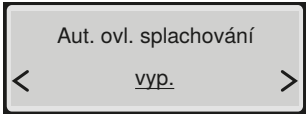


Zobrazení na displeji	Poznámka
	Zvolte jazyk zobrazení
	Intenzita sprchovacího proudu anální sprchy

Zobrazení na displeji	Poznámka
<p>Poloha ram. s tryskou</p> 	Poloha ramena s tryskou anální sprchy
<p>Int. spr. pr.Lady tr.</p> 	Intenzita sprchovacího proudu dámské sprchy
<p>Poloha ramena Lady tr.</p> 	Poloha ramena s tryskou dámské sprchy
<p>Ohřev sprchovací vody</p> <p>vyp. </p>	Nastavení teploty sprchovací vody
<p>Oscilační sprcha</p> <p>vyp.      <u>zap.</u></p>	[zap.] = Oscilační pohyb ramena s tryskou je aktivovaný. [vyp.] = Oscilační pohyb ramena s tryskou je deaktivovaný.
<p>Osoušení</p> <p>vyp.      <u>zap.</u></p>	[zap.] = Funkce osoušení se spustí automaticky pro funkci sprchování. [vyp.] = Funkce osoušení je deaktivovaná.
<p>Ohřev osoušení</p> <p>vyp. </p>	Nastavení teploty osoušení
<p>Orientační světlo</p> <p>při přiblížení</p>	[zap.] = Orientační světlo svítí trvale. [vyp.] = Orientační světlo je deaktivované. [při přiblížení] = Orientační světlo se zapne automaticky, jakmile je zachycen uživatel.
<p>Barva orient. světla</p> <p>bílá</p>	Barvy orientačního světla: bílá/modrá/tyrkysová/purpurová/oranžová/žlutá/teplá bílá
<p>Jas orient. světla</p> 	Nastavení jasu orientačního světla

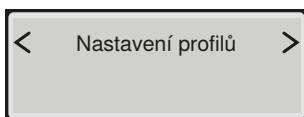
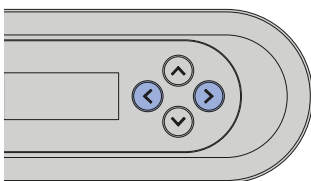
Zobrazení na displeji	Poznámka
 <p>Snímací rozsah WC víka</p>	Dosah senzoru zvedání víka
 <p>WC víko se otevírá</p> <p>vyp.      zap.</p>	[zap.] = WC víko se otevře automaticky. [vyp.] = WC víko se neotevře automaticky.
 <p>WC víko se zavírá</p> <p>vyp.      zap.</p>	[zap.] = WC víko se zavře automaticky. [vyp.] = WC víko se nezavře automaticky.
 <p>Ohřev WC sedátka</p> <p>vyp.</p>	Nastavení teploty ohřevu WC sedátka
 <p>Odsávání zápachu</p> <p>vyp.      zap.</p>	[zap.] = Odsávání zápachu se spustí, jakmile je na WC rozpoznán uživatel. [vyp.] = Odsávání zápachu je deaktivováno.
 <p>Doběh odsávání zápachu</p> <p>vyp.      zap.</p>	[zap.] = Odsávání zápachu dobíhá 2 minuty. [vyp.] = Odsávání zápachu nedobíhá.
 <p>Tvrdot vody</p> <p>tvrdá</p>	Nastavitelné stupně tvrdosti: tvrdá/střední/měkká → Viz „Hlášení k odvápnění přístroje“, strana 40.
 <p>Systémové spláchnutí</p> <p>vyp.      zap.</p>	[zap.] = Spustí systémové spláchnutí, jakmile je na WC rozpoznán uživatel. [vyp.] = Spustí systémové spláchnutí před průběhem sprchování, jakmile je stisknuto tlačítko <Sprcha>. Je-li systémové spláchnutí vypnuté, činí doba proplachování před průběhem sprchování asi 15 sekund.



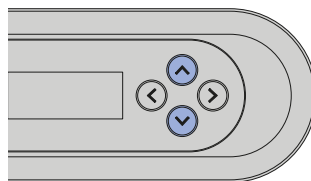
Zobrazení na displeji	Poznámka
	<p>Toto menu se objeví jen tehdy, když je nainstalován volitelný modul rozhraní k externímu ovládání splachování.</p> <p>[vyp.] = Je deaktivováno automatické ovládání splachování.</p> <p>[zap.] = Splachování se automaticky spustí po opuštění zaznamenání uživatele.</p> <p>[Předspláchnutí] = Splachování se spustí po aktivaci sprchy a po opuštění zaznamenání uživatele.</p>

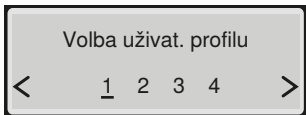
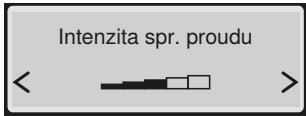
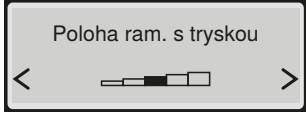
## Hlavní menu Nastavení profilů

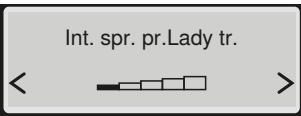
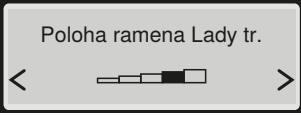
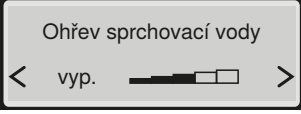
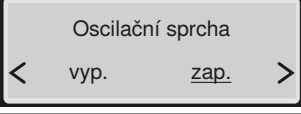
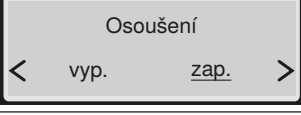
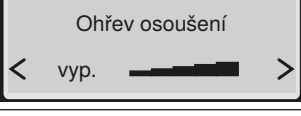
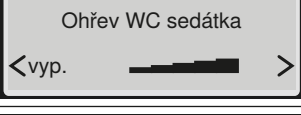
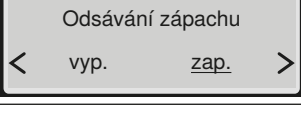
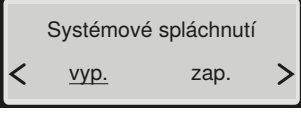
- 1 Vyvolejte hlavní nabídku funkcí [Nastavení profilů] pomocí šipkových tlačítek <vlevo>/<vpravo> na zadní straně dálkového ovládání.



- 2 Zvolte šipkovými tlačítky <nahoru>/<dolů> nastavení, které chcete změnit.

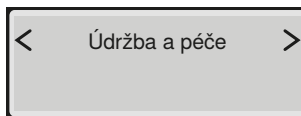
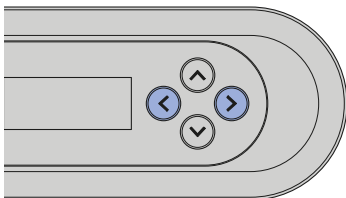


Zobrazení na displeji	Poznámka
	<p>Odpovídá tlačítkům uživatelských profilů na přední straně dálkového ovládání</p>
	<p>Intenzita sprchovacího proudu anální sprchy</p>
	<p>Poloha ramena s tryskou anální sprchy</p>

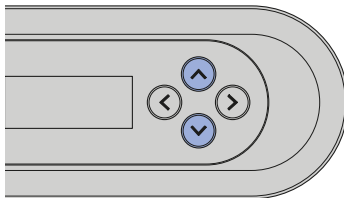
Zobrazení na displeji	Poznámka
	Intenzita sprchovacího proudu dámské sprchy
	Poloha ramena s tryskou dámské sprchy
	Nastavení teploty sprchovací vody
	[zap.] = Oscilační pohyb ramena s tryskou je aktivovaný. [vyp.] = Oscilační pohyb ramena s tryskou je deaktivovaný.
	[zap.] = Funkce osoušení se spustí automaticky pro funkci sprchování. [vyp.] = Funkce osoušení je deaktivovaná.
	Nastavení teploty osoušení
	Nastavení teploty ohřevu WC sedátka
	[zap.] = Odsávání zápachu se spustí, jakmile je na WC rozpoznán uživatel. [vyp.] = Odsávání zápachu je deaktivováno.
	[zap.] = Spustí systémové spláchnutí, jakmile je na WC rozpoznán uživatel. [vyp.] = Spustí systémové spláchnutí před průběhem sprchování, jakmile je stisknuto tlačítko <Sprcha>. Je-li systémové spláchnutí vypnuté, činí doba proplachování před průběhem sprchování asi 15 sekund.

## Hlavní nabídka funkcí Údržba a péče

- 1 Vyvolejte hlavní nabídku funkcí [Údržba a péče] pomocí šipkových tlačítek <vlevo>/<vpravo> na zadní straně dálkového ovládání.

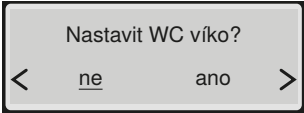
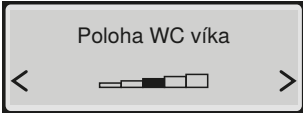


- 2 Použijte šipková tlačítka nahoru/dolů pro přechod k další položce v menu.



Zobrazení na displeji	Poznámka
	Zobrazení ve dnech do dalšího odvápnění
	[ano] = Spustit odvápnění. → Viz „Odvápnění přístroje“, strana 38. [ne] = Pokračování v menu [Byl filtr vyměněn?]
	Proces odvápnění by neměl být po naplnění odvápnovacího prostředku přerušen, protože jinak bude vypláchnut nevyužitý. Na displeji se zobrazuje [Zař. se proplachuje...].
	Stavové hlášení automatického procesu odvápnění

Zobrazení na displeji	Poznámka
<div style="border: 1px solid black; padding: 5px; width: fit-content; margin: 0 auto;">Odvápnění je ukončeno</div>	
<div style="border: 1px solid black; padding: 5px; width: fit-content; margin: 0 auto;"> Má se vyměnit filtr?  &lt; <u>ne</u>      ano &gt; </div>	Potvrzení náhrady filtru. → Viz „Výměna keramického voštinového filtru“, strana 46. [ano] = Filtr byl vyměněn [ne] = Pokračování v menu [Zobrazit inf. o zař.]
<div style="border: 1px solid black; padding: 5px; width: fit-content; margin: 0 auto;"> Zobrazit inf. o zař.  &lt; <u>ne</u>      ano &gt; </div>	[ano] = Zobrazení informací o přístroji [ne] = Pokračování v menu [Hlášení závady]
<div style="border: 1px solid black; padding: 5px; width: fit-content; margin: 0 auto;"> Typ zařízení  AquaClean Mera Comfort </div>	Typ/varianta vybavení
<div style="border: 1px solid black; padding: 5px; width: fit-content; margin: 0 auto;"> Číslo výrobku  146.xxx.xxx </div>	Položkové číslo Geberit
<div style="border: 1px solid black; padding: 5px; width: fit-content; margin: 0 auto;"> Číslo série  HBxxxxxxxxx </div>	Číslo série přístroje (je potřebné v případě servisního zásahu)
<div style="border: 1px solid black; padding: 5px; width: fit-content; margin: 0 auto;"> Datum uved. do prov.  dd.mm.yyyy </div>	Den prvního zapnutí
<div style="border: 1px solid black; padding: 5px; width: fit-content; margin: 0 auto;"> Hlášení závady  xxxxx </div>	Kód závady se zobrazuje pouze v případě závady. → Viz „Stavová LED na bočním ovládacím panelu“, strana 14.
<div style="border: 1px solid black; padding: 5px; width: fit-content; margin: 0 auto;"> Předváděcí režim  &lt; <u>vyp.</u>      zap. &gt; </div>	[zap.] = Zapnout předváděcí režim [vyp.] = Dále v menu [WC víko kalibrovat]
<div style="border: 1px solid black; padding: 5px; width: fit-content; margin: 0 auto;"> Aktivovat režim?  &lt; <u>ne</u>      ano &gt; </div>	Bezpečnostní dotaz k aktivaci předváděcího režimu

Zobrazení na displeji	Poznámka
 <p>Nastavit WC víko? &lt; ne ano &gt;</p>	<p>Bezpečnostní dotaz k nastavení úhlu otevření WC víka</p>
 <p>Poloha WC víka &lt; [progress bar] &gt;</p>	<p>Úhel otevření WC víka</p>

# Čištění a odvápnování přístroje

## Všeobecné doporučení k čištění

Dodržení intervalů čištění zajistí bezvadnou funkci sprchovacího WC. Čištění smí být prováděno jen za použití vhodných čisticích prostředků a přístrojů. → Viz „Vhodné čisticí prostředky a čisticí přístroje“, strana 30.

Interval čištění	Čištění
Denně	► Kapky vody setřete měkkým hadříkem, který nepouští vlákna, abyste zamezili vzniku skvrn vodního kamene.
Týdně	► Vyčistěte důkladně všechny povrchy a rohy. → Viz „Čištění WC víka a pouzdra“, strana 35. ► Zkontrolujte sprchovací trysku, a v případě potřeby ji vyčistěte. → Viz „Čištění ramena pro osoušení a sprchovací trysky“, strana 36. ► Sprchovací trysku vypláchněte pod tekoucí vodou, abyste odstranili cizí látky.
Měsíčně	► Vyčistěte WC keramiku čisticím prostředkem Geberit AquaClean. → Viz „Čištění splachovací oblasti WC keramiky“, strana 32

## Vhodné čisticí prostředky a čisticí přístroje

### UPOZORNĚNÍ

#### Agresivní odvápnovací prostředky

Nevhodné odvápnovací prostředky mohou způsobit poškození zařízení.

- K odvápnování používejte výhradně odvápnovací prostředky Geberit AquaClean.

### UPOZORNĚNÍ






#### Agresivní a abrazivní čisticí prostředky




Čištění agresivními a abrazivními čisticími prostředky může vést k poškození povrchu.

- Používejte čisticí prostředek Geberit AquaClean.

Doporučujeme použití čisticí soupravy Geberit AquaClean, neboť obsahuje čisticí prostředek, který je připravený k okamžitému použití a je optimálně přizpůsoben všem povrchům Geberit AquaClean.

Doporučené vlastnosti vhodných čisticích prostředků a vhodné čisticí přístroje pro optimální provedení jednotlivých operací čištění:

Symbol	Vlastnosti vhodných čisticích prostředků
	Neškodné pro pokožku
	Slabě kyselé, například silně zředěná kyselina citronová
	Slabě pěnicí
	Tekutý
	Ředitelné vodou

Symbol	Vhodné čisticí přístroje
	Měkké houby s jemnými póry
	Bezprašné měkké a netřepivé utěrky
	WC štětka

## Automatická výměna vody

Pokud se sprchovací WC nepoužívá déle než 2 měsíce, vypláchně se přístroj po zapnutí čistou vodou. Tím je zajištěna kvalita sprchovací vody před použitím.

## Cílená dezinfekce

Dezinfekce je nutná jen tehdy, když hrozí konkrétní nebezpečí nákazy choroboplodnými zárodky. Dodržujte doporučené intervaly čištění a provádějte uvedené operace čištění. → Viz Všeobecné doporučení k čištění.

## UPOZORNĚNÍ

### Agresivní dezinfekční prostředky

Dezinfekce agresivními dezinfekčními prostředky může vést k poškození povrchu.

- ▶ Používejte výhradně dezinfekční prostředky na bázi alkoholu, které jsou vhodné i pro dezinfekci rukou a pokožky.
- ▶ Respektujte bezpečnostní pokyny výrobce pro zacházení s nebezpečnými látkami.

Způsob dezinfekce	Postup při dezinfekci
<b>Mokrý dezinfekce otíráním</b> K použití na hladké povrchy, u kterých může dojít k oděření	<ul style="list-style-type: none"><li>▶ Naneste na celý povrch dezinfekční prostředek.</li><li>▶ Nechte dezinfekční prostředek působit podle pokynů výrobce.</li><li>▶ Povrchy následně otřete jednorázovými ručníky.</li></ul>

## Čištění a ošetřování hladkých povrchů

Všechny hladké povrchy se dají hygienicky čistit vodou a tekutým, jemným čisticím prostředkem nepoškozujícím pokožku.



Agresivní a abrazivní čisticí prostředky mohou povrch poškodit. Používejte výhradně tekuté, jemné čisticí prostředky nepoškozující pokožku. Čisticí souprava Geberit AquaClean (pol. č. 242.547.00.1) obsahuje čisticí prostředek, který je připravený k okamžitému použití a je optimálně přizpůsoben všem povrchům zařízení Geberit AquaClean.

## Čištění splachovací oblasti WC keramiky

**3**

Odstraňte pevně ulpělé nečistoty WC štětkou.

**1**

Nastříkejte na WC keramiku čisticí prostředek Geberit AquaClean a nechte čisticí prostředek několik minut působit.

**2**

Potom propláchněte WC keramiku vodou.



## Čištění WC sedátka

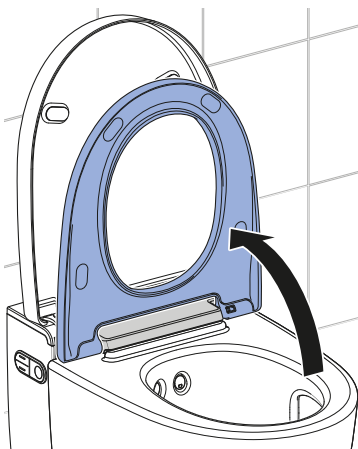
Pro snadné čištění lze WC sedátko několika málo pohyby demontovat.



Dávejte pozor, abyste nepoškrábali povrchy. Odkládejte vždy součásti na měkkou podložku, která je nepoškrábe.

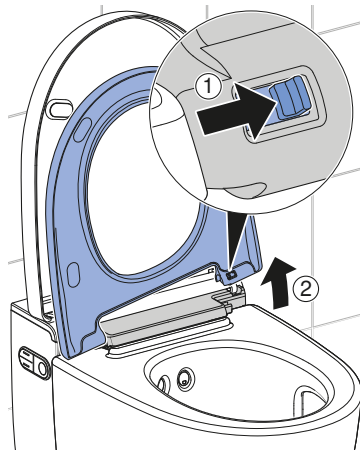
1

Odklopte WC sedátko do svislé polohy.



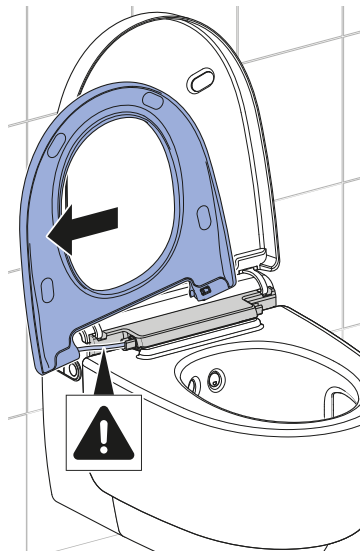
2

Posuňte uvolňovací tlačítko doprava a zvedněte WC sedátko z pravého držáku.



3

Vysuňte WC sedátko z levého upevňovacího závěsu. Při demontáži a čištění dbejte na to, aby nedošlo ke zlomení kabelu nebo k jeho poškození.



✓ WC sedátko je demontováno a lze je čistit.

---

**4** Nastříkejte na povrchy čisticí prostředek Geberit AquaClean.

---

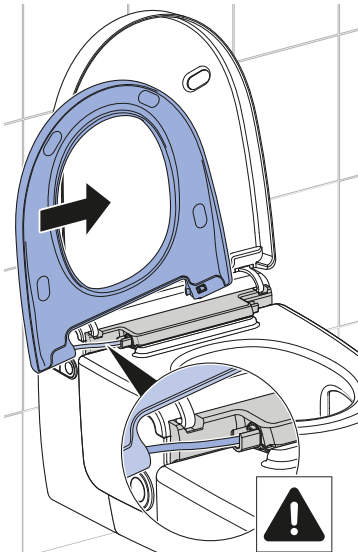
**5** Otřete povrchy vlhkým měkkým hadříkem, který nepouští vlákna.

---

**6** Poté povrchy osušte měkkým hadříkem, který nepouští vlákna.

---

**7** Po čištění přístroj zase sestavte v opačném pořadí. Dbejte na to, aby byl kabel správně zaveden zpět do přístroje, a přitom nebyl zlomen nebo poškozen.

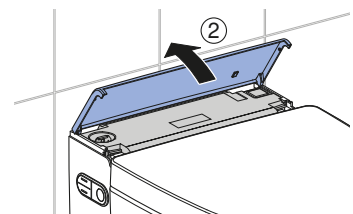
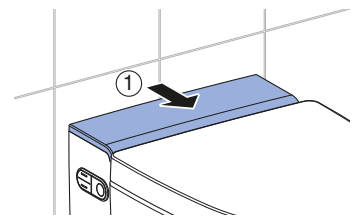


## Čištění WC víka a pouzdra

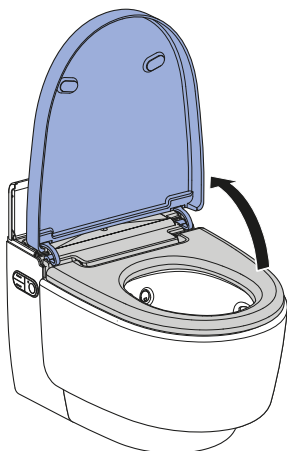


Dávejte pozor, abyste nepoškrábali povrchy. Odkládejte vždy součásti na měkkou podložku, která je nepoškrábe.

- 1** Otevřete designový kryt.

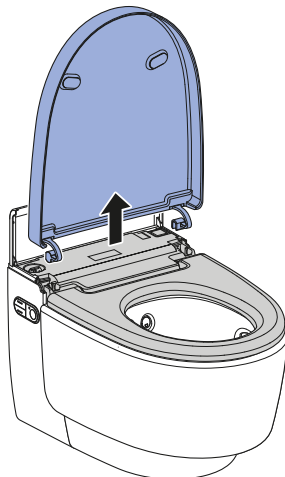


- 2** Nadzvedněte lehce WC víko, aby se aktivovalo zvedání víka.



✓ WC víko se pomalu zvedne a zastaví se ve vertikální poloze.

- 3** Vyjměte WC víko vertikálním zvednutím.



- 4** Nastříkejte na povrchy čisticí prostředek Geberit AquaClean.

- 5** Otřete povrchy vlhkým měkkým hadříkem, který nepouští vlákna.

- 6** Poté povrchy osušte měkkým hadříkem, který nepouští vlákna.

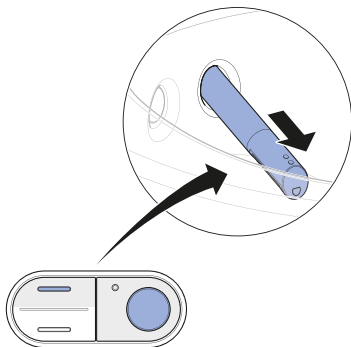
- 7** Po čištění přístroj zase sestavte v opačném pořadí.

## Čištění ramena pro osoušení a sprchovací trysky



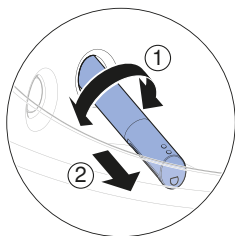
- K čištění použijte měkkou netřepivou utěrku.
- Čistící prostředek Geberit AquaClean je optimálně vhodný pro všechny povrchy zařízení.

- 1 Otevřete WC víko.
- 2 Odklopte WC sedátko do svislé polohy.
- 3 Stiskněte současně tlačítko <nahoru> a tlačítko <Sprcha>.

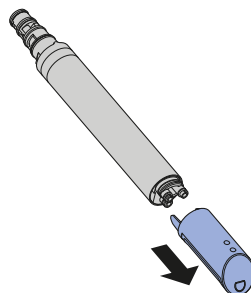


✓ Rameno s tryskou se úplně vysune.

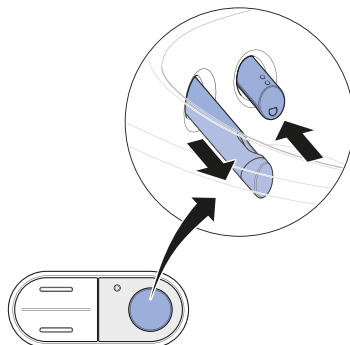
- 4 Otočte ramenem s tryskou do libovolného směru a vytáhněte ho.



- 5 Sejměte sprchovací trysku za účelem čištění a odvápnění.

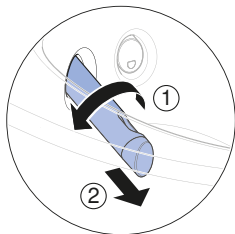


- 6 Pokud sprchovací trysku již není možné úplně vyčistit a odvápnit, vyměňte ji.
- 7 Nastříkejte na rameno s tryskou čisticí prostředek Geberit AquaClean. Potom rameno s tryskou propláchněte vodou.
- 8 Před opětovným sestavením a namontováním ramena s tryskou oba díly pečlivě vysušte.
- 9 Stiskněte tlačítko <Sprcha>, čímž vysunete rameno pro osoušení.

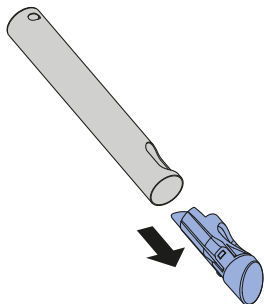


✓ Rameno s tryskou se zasune a rameno pro osoušení se vysune.

- 
- 10** Odjistěte rameno pro osoušení otočením doleva o 90°. Rameno pro osoušení vytáhněte.



- 
- 11** Stiskněte uvolňovací tlačítko na zadní straně ramena pro osoušení a vytáhněte trysku osoušení.



- 
- 12** Vyčistěte rameno pro osoušení a trysku osoušení. Před opětovným namontováním ramena pro osoušení oba díly pečlivě vysušte.

- 
- 13** Pokud trysku osoušení již není možné úplně vyčistit, vyměňte ji.

- 
- 14** Stiskněte tlačítko <Sprcha> na bočním ovládacím panelu.



- ✓ Rameno pro osoušení se úplně zase.

---

**Výsledek**

- ✓ Proces čištění je ukončen.

## Odvápňení přístroje

Informace k odvápňení:

- V průběhu odvápňování lze přístroj nadále používat bez funkcí sprchovacího WC.
- Proces odvápňení trvá až 60 minut. Během této doby svítí LED oranžově a na stav odvápňení se lze dotázat na displeji. Jakmile oranžová LED zhasne, je funkce sprchování opět připravená k provozu.

## UPOZORNĚNÍ

### Agresivní odvápňovací prostředky

Nevhodné odvápňovací prostředky mohou způsobit poškození zařízení.

- ▶ K odvápňování používejte výhradně odvápňovací prostředky Geberit AquaClean.

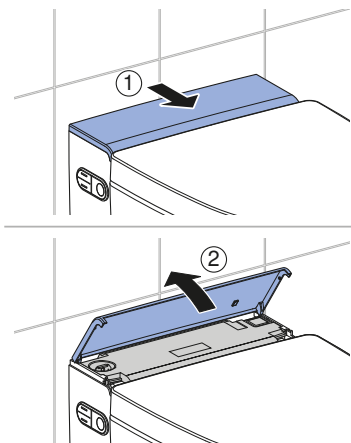


Proces odvápňení by neměl být po naplnění odvápňovacího prostředku přerušen, protože jinak bude vypláchnut nevyužitý. Na displeji se zobrazuje [Zař. se proplachuje...]

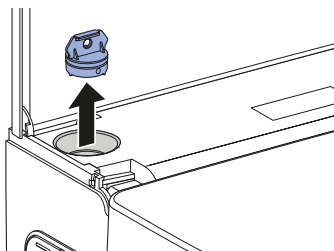
### Předpoklad

- LED na ovládacím panelu bliká modro-červeně.
- Po stisku tlačítka se na displeji na zadní straně dálkového ovládní zobrazí [Odvápnit zařízení teď] nebo [Odvápnit zařízení teď, zařízení zablok.].

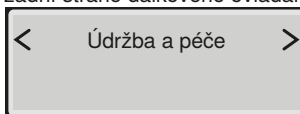
1 Otevřete designový kryt.



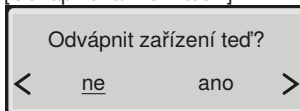
2 Vyměňte zátku.



3 Vyvolejte hlavní nabídku funkcí [Údržba a péče] pomocí tlačítek na zadní straně dálkového ovládní.



4 Šipkovým tlačítkem <dolů> zvolte položku v menu [Odvápnit zařízení teď?].



- 5** Pomocí šipkových tlačítek zvolte možnost <ano>.

✓ Na displeji se zobrazí

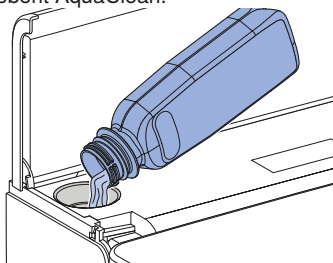
Zařízení se  
připravuje...

- 6** Počkejte, než bude zařízení připravené k odvápnění.

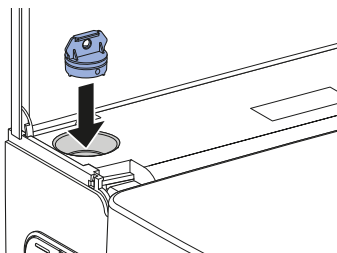
✓ Na displeji se zobrazí

Nyní doplňte  
odvápnovací prostředek...

- 7** Nalijte do plnicího otvoru jednu láhev (125 ml) odvápnovacího prostředku Geberit AquaClean.

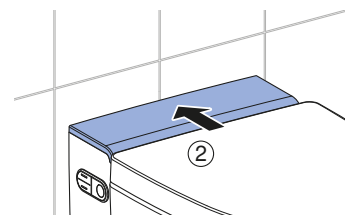
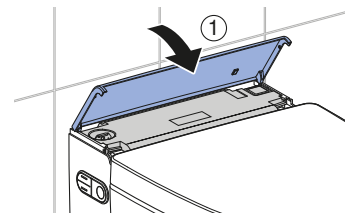


- 8** Nasadte opět zásepku.



- 9** Setřete ihned stříkance odvápnovacího prostředku vlhkým hadříkem.

- 10** Zavřete designový kryt.



- 11** Šipkovým tlačítkem spusťte proces odvápnování.

Spustit odvápnění?

< ne ano >

✓ Na displeji se zobrazí hlášení stavu, které indikuje dobu procesu odvápnování.

Odvápnění trvá ještě  
xx minuty

✓ Stavová LED na ovládacím panelu svítí až do ukončení odvápnovacího procesu oranžově.

## Hlášení k odvápnění přístroje

Během montáže bylo zařízení nastaveno na místní tvrdost vody podle následující tabulky. Touto úpravou se předchází zbytečným odvápnovacím cyklům a šetří se životní prostředí. Přesto je pravidelné odvápnování zařízení nutné.

Oblast	°fH	°dH	°eH
měkká	≤ 15	≤ 8	≤ 11
střední	15–25	8–14	11–18
tvrdá	> 25	> 14	> 18

Následující tabulka Vám pomůže identifikovat hlášení týkající se odvápnění a provést příslušné odstranění závady.

Příčina	Hlášení	Odstranění závady
Pravidelné odvápnění: minimálně jednou ročně	<ul style="list-style-type: none"><li>• Stavová LED na ovládacím panelu bliká modro-červeně.</li><li>• Na displeji se zobrazuje [Odvápnit zařízení].</li></ul>	<ul style="list-style-type: none"><li>▶ Provedte odvápnění. → Viz „Odvápnění přístroje“, strana 38.</li></ul>
Zablokované zařízení: opakovaně zamítnutý požadavek na odvápnění	<ul style="list-style-type: none"><li>• Stavová LED na ovládacím panelu bliká modro-červeně.</li><li>• Na displeji se zobrazuje [Odvápnit zařízení, zařízení je zablokováno].</li></ul>	<p><b>Předpoklad</b></p> <ul style="list-style-type: none"><li>– Průběh sprchování již není bez odvápnění možný.</li><li>▶ Provedte odvápnění. → Viz „Odvápnění přístroje“, strana 38.</li></ul>



# Takto odstraníte poruchy

## Postup při poruchách

Následující tabulka Vám poradí, jak postupovat při poruchách:

- Proveďte jednotlivé kroky, dokud přístroj nepřestane hlásit poruchu nebo dokud nebude opět funkční.
- Dodržujte předepsané pořadí jednotlivých kroků.

Krok	Popis problému	Odstranění závady
1	Sprchovací WC vykazuje chybnou funkci nebo nefunguje.	<ul style="list-style-type: none"><li>▶ Vypněte zařízení. → Viz „Vypnutí přístroje“, strana 16.</li><li>▶ Vyčkejte 30 sekund.</li><li>▶ Zapněte zařízení. → Viz „Zapnutí přístroje“, strana 15.</li></ul>
2	Byl proveden krok 1. Sprchovací WC vykazuje i nadále chybnou funkci nebo nefunguje.	<ul style="list-style-type: none"><li>▶ Zkontrolujte stavovou LED na bočním ovládacím panelu. → Viz Stavová LED na bočním ovládacím panelu.</li></ul>
3	Byly provedeny kroky 1 a 2. Sprchovací WC vykazuje i nadále chybnou funkci nebo nefunguje.	<ul style="list-style-type: none"><li>▶ Vyhleďte v tabulce závad popis závady a v případě potřeby proveďte odpovídající kroky k odstranění závady. → Viz „Sprchovací toaleta nefunguje“, strana 42.</li><li>▶ Vyhleďte v tabulce závad popis závady a v případě potřeby proveďte odpovídající kroky k odstranění závady. → Viz Ostatní funkční závady.</li></ul>
4	Byly provedeny kroky 1 až 3. Sprchovací WC vykazuje i nadále chybnou funkci nebo nefunguje.	<ul style="list-style-type: none"><li>▶ Kontaktujte servis.</li></ul>

## Sprchovací toaleta nefunguje

Následující tabulka Vám pomůže při hledání závady, když sprchovací WC nefunguje.



### NEBEZPEČÍ

#### Úraz elektrickým proudem

Neodborně provedené údržbářské práce a odstraňování poruch mohou způsobit vážné úrazy a usmrcení.

- ▶ V případě chybných funkcí je třeba okamžitě vypnout zařízení pomocí síťového vypínače a kontaktovat servis.
- ▶ Elektrické instalace na zařízení smí provádět pouze kvalifikovaný elektrikář.
- ▶ Modernizace a přestavby zařízení smí provádět pouze vyškolený odborný personál.



Sprchovací WC může být i v případě závady použito jako normální WC. Rameno s tryskou a rameno pro osoušení musí být úplně zasunuté. Splachování WC spouštíte jako obvykle tlačítky na splachovací nádržce.

Popis problému	Příčina	Odstranění závady
Pojistka nebo proudový chránič v elektrickém rozvaděči jednorázově zareaguje.	Vyskytla se porucha	<ul style="list-style-type: none"><li>▶ Vyměňte nebo nahodte jistič v elektrickém rozvaděči.</li><li>▶ Nahodte proudový chránič v elektrickém rozvaděči.</li></ul> <b>Výsledek</b> ✓ Přístroj se po zapnutí znovu inicializuje. Používání přístroje neaktivuje výpadek pojistky či proudového chrániče.
Pojistka nebo proudový chránič v elektrickém rozvaděči při používání přístroje opakovaně zareaguje.	Zařízení je vadné	<ul style="list-style-type: none"><li>▶ Vyměňte nebo nahodte pojistku nebo proudový chránič v elektrickém rozvaděči.</li><li>▶ Vytáhněte síťovou zástrčku (je-li k dispozici).</li><li>▶ Kontaktujte servis.</li></ul>
Výrobek má neznámou technickou závadu.	Vyskytla se porucha	<ul style="list-style-type: none"><li>▶ Deaktivujte jistič nebo proudový chránič v elektrickém rozvaděči.</li><li>▶ Vytáhněte síťovou zástrčku (je-li k dispozici).</li><li>▶ Kontaktujte servis.</li><li>▶ Nechte zkontrolovat napájení elektrickým proudem zkontrolovat odborným pracovníkem.</li></ul>

## Ostatní funkční závady

Následující tabulka vám pomůže při hledání závady, když selžou jednotlivé funkce sprchovací toalety.



Sprchovací WC může být i v případě závady použito jako normální WC. Rameno s tryskou a rameno pro osoušení musí být úplně zasunuté. Splachování WC spouštíte jako obvykle tlačítky na splachovací nádržce.



Pokud je zařízení poškozené, můžete ho vypnout síťovým vypínačem.

Popis problému	Příčina	Odstranění závady
Stavová LED bliká červeně.	Vyskytuje se porucha podle hlášení závady	<ul style="list-style-type: none"><li>▶ Zznamenejte číslo hlášení závady na displeji dálkového ovládání a informujte servis.</li></ul>
WC víko se dotýká stěny.	WC víko je chybně nastavené	<ul style="list-style-type: none"><li>▶ Nastavte úhel otevření WC víka tak, aby se WC víko nedotýkalo stěny. → Viz „Hlavní nabídka funkcí Údržba a péče“, strana 27.</li></ul> <p><b>Výsledek</b></p> <ul style="list-style-type: none"><li>✓ Přístroj se po zapnutí znovu inicializuje.</li></ul>
WC víko se pomalu zvedne a zastaví se ve vertikální pozici.	Designový kryt je chybně nastaven	<ul style="list-style-type: none"><li>▶ Zkontrolujte usazení designového krytu.</li><li>▶ Vypněte sprchovací WC síťovým vypínačem na 30 sekund.</li></ul>
Neutralizace zápachu je slabá nebo neúčinná.	Keramický voštinový filtr je znečištěný	<ul style="list-style-type: none"><li>▶ Viz „Výměna keramického voštinového filtru“, strana 46.</li></ul>
Rameno s tryskou nebo rameno pro osoušení nefunguje správně.	Vyskytla se porucha	<ul style="list-style-type: none"><li>▶ Vypněte sprchovací WC síťovým vypínačem na 30 sekund.</li></ul> <p><b>Výsledek</b></p> <ul style="list-style-type: none"><li>✓ Přístroj se po zapnutí znovu inicializuje.</li></ul>
Mycí účinek sprchy slabne.	Sprchovací trysky jsou ucpané nebo poškozené	<ul style="list-style-type: none"><li>▶ Vyčistěte nebo vyměňte sprchovací trysky.</li><li>▶ Viz „Odvápnění přístroje“, strana 38.</li></ul>

Popis problému	Příčina	Odstranění závady
Sprchovací toaleta již při sprchování nedosahuje obvyklou teplotu.	Sprchovací WC je znečištěné	<ul style="list-style-type: none"> <li>▶ Viz „Odvápnění přístroje“, strana 38.</li> <li>▶ Vypněte sprchovací WC síťovým vypínačem na 30 sekund.</li> </ul> <b>Výsledek</b> ✓ Příklad se po zapnutí znovu inicializuje.

## Dálkové ovládání nefunguje

Následující tabulka Vám pomůže při hledání závady, když:

- dálkové ovládání nefunguje,
- sprchovací WC nelze řídit dálkovým ovládáním.



Dálkové ovládání není během používání aplikace Geberit AquaClean aktivní.



Pokud dálkové ovládání nefunguje, můžete přejít na boční ovládací panel.



Pokud je zařízení poškozené, můžete ho vypnout síťovým vypínačem.

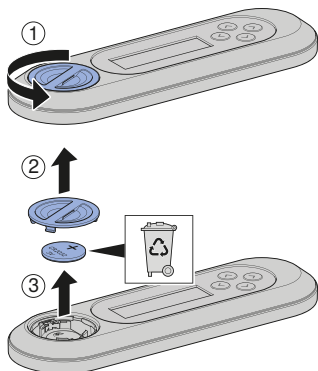
Krok	Popis problému	Odstranění závady
1	Sprchovací toaleta se dá ovládat jen bočním ovládacím panelem, ale ne dálkovým ovládáním.	<ul style="list-style-type: none"> <li>▶ Proveďte nové spárování dálkového ovládání s přístrojem. → Viz „Proveďte nové spárování dálkového ovládání s přístrojem“, strana 45</li> </ul> <b>Výsledek</b> ✓ Na displeji se zobrazuje [Pairing ok].
2	Sprchovací WC nelze řídit dálkovým ovládáním. Dálkové ovládání bylo nově spárováno.	<ul style="list-style-type: none"> <li>▶ Vyměňte baterii (typ CR2032). → Viz Výměna baterie dálkového ovládání</li> <li>▶ Proveďte nové spárování dálkového ovládání s přístrojem. → Viz „Proveďte nové spárování dálkového ovládání s přístrojem“, strana 45</li> </ul>
3	Baterie byla vyměněna a dálkové ovládání bylo nově spárováno. Displej dálkového ovládání však zůstává po stisku tlačítka neaktivní.	<ul style="list-style-type: none"> <li>▶ Kontaktujte servis.</li> </ul> <b>Výsledek</b> ✓ Dálkové ovládání je vadné.

## Výměna baterie dálkového ovládání

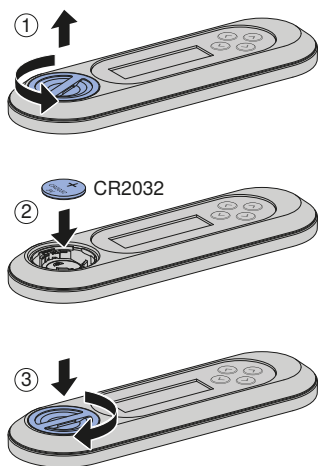
### Předpoklad

- Dálkové ovládání se během celého procesu nachází v oblasti příjmu sprchovací toalety.

- 1 Vyjměte vybitou baterii. Vybitou baterii odborně zlikvidujte.



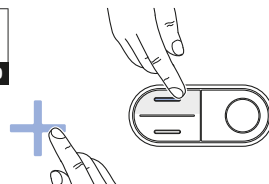
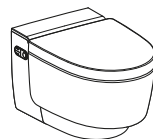
- 2 Vložte novou baterii typu CR2032.



## Provedte nové spárování dálkového ovládání s přístrojem

- i** Příklad: Přístroj lze ovládat pouze pomocí jednoho spárovaného dálkového ovládání.

- ▶ Stiskněte tlačítko <+> na dálkovém ovládání a tlačítko <nahoru> na bočním ovládacím panelu na cca 30 sekund, dokud se na displeji neobjeví [Pairing ok].



### Výsledek

- ✓ Sprchovací toaletu lze ovládat dálkovým ovládáním.

## WC víko nelze nasadit

Zavírací mechanismus zvedání víka byl aktivován bez toho, aby bylo WC víko nainstalováno.

- 1 Stiskněte tlačítko <Sprcha> na dálkovém ovládacím panelu, čímž vrátíte závěsy víka do výchozí polohy.
- 2 Nasadte vertikálně WC víko.
- 3 Stiskněte opět tlačítko <Sprcha> na dálkovém ovládacím panelu, tím WC víko zavřete.

## Výměna keramického voštinového filtru



### VAROVÁNÍ

#### Možné ohrožení zdraví

Nečistoty ve filtru mohou způsobit znečištění vdechovaného vzduchu.

- ▶ Filtr každoročně vyměňujte.

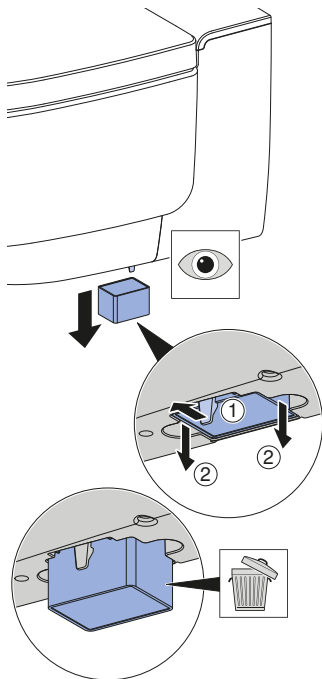


Keramický voštinový filtr se nachází na pravé spodní straně přístroje. Je zajištěn západkovou pružinou.

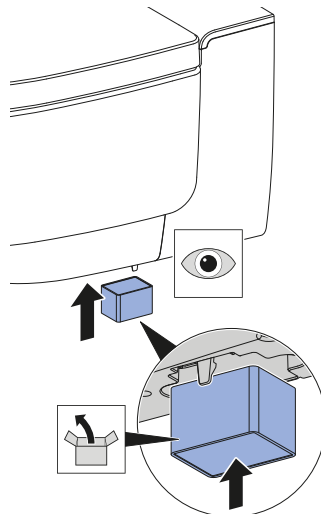
### Předpoklad

- Stavová LED na ovládacím panelu svítí zeleně.
- Po stisku tlačítka se na displeji na zadní straně dálkového ovládacího panelu zobrazí [Výměna filtru].

- 1** Pro odjištění keramického voštinového filtru ohněte západkovou pružinu lehké na stranu. Současně vytáhněte opotřebený filtr z držáku.

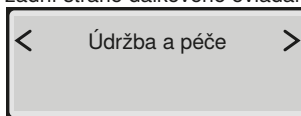


- 2** Nasadte nový filtr.

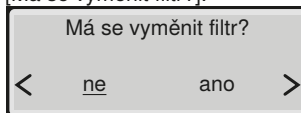


✓ Západková pružina zajišťuje nový filtr.

- 3** Vyvolejte hlavní nabídku funkcí [Údržba a péče] pomocí tlačítek na zadní straně dálkového ovládacího panelu.



- 4** Šipkovým tlačítkem <dolů> zvolte položku v menu [Má se vyměnit filtr?].



- 5** Pomocí šipkových tlačítek zvolte možnost <ano>.

### Výsledek

✓ Neutralizace zápachu opět funguje.

# Udržitelný rozvoj

---

## Skupina Geberit a udržitelný rozvoj

Jako lídr evropského trhu v sanitárním oboru je skupina Geberit považována za špičku v oblasti úspory vody, efektivitu zdrojů a trvalého rozvoje. Skupina již desetiletí dokazuje, že dlouhodobě úspěšná obchodní činnost je slučitelná s ekologickým a sociálním jednáním. Trvale vyvážené vedení firmy pomáhá, současně spořit náklady a minimalizovat rizika. Geberit přitom chce být zákazníkům, dodavatelům a jiným partnerům příkladem a stanovovat měřítko. K tomu náleží výroby spořicí vodu, s dlouhou životností, bezpečná, ekologická výroba, hospodárná ke zdrojům, nákup a logistika s vysokým ekologickým a etickým standardem, jakož i dobré pracovní podmínky pro celosvětově více než 12 000 angažovaných a kompetentních spolupracovníků. Společenská odpovědnost je vnímána mimo jiné v rámci celosvětových pomocných projektů ohledně základní kompetence v oblasti vody.

## Ecodesign – ekologická bilance

Základem pro výroby s dlouhou životností je systematický inovativní proces, při kterém jsou v maximální možné míře vybírány ekologické materiály a funkční principy, minimalizována rizika a je usilováno o vysokou efektivitu zdrojů. K tomuto výrobku lze na vyžádání zaslat podrobnou ekologickou bilanci.

## Ekologické tipy

Tento výrobek byl vyvinut s maximální pečlivostí, rovněž s ohledem na spotřebu energie, vody a zdrojů (viz také technické informace). Nepříznivý vliv výrobku na životní prostředí můžete snížit tím, že se budete řídit následujícími doporučeními:

- Vypněte zařízení, když pojedete na dovolenou.
- Přerušete funkci sprchování ručně kvůli úspoře teplé vody.
- Pro vysušení použijte trochu papíru.
- Pokud nepotřebujete teplou sprchovací vodu, vypněte funkci ohřevu zásobníku teplé vody.
- Používejte ekologické čisticí prostředky.
- Zařízení podrobujte pravidelné údržbě a zacházejte s ním pečlivě, aby se prodloužila jeho životnost.
- Vadná zařízení odevzdejte k odborné likvidaci firmě Geberit nebo označenému partnerovi.



# Likvidace

---

## Likvidace starých elektrických a elektronických přístrojů



Na základě směrnice 2012/19/EU (OEEZ - o odpadu z elektrických a elektronických zařízení) jsou výrobci elektrických zařízení povinni stará zařízení převzít a řádně zlikvidovat. Tento symbol znamená, že se výrobek nesmí vyhazovat do zbytkového odpadu. Stará zařízení je nutno vrátit přímo firmě Geberit, která zajistí jejich odbornou likvidaci. Na adresy sběrných míst je možné se dotázat u příslušné distribuční společnosti Geberit.

# Záruka pro konečné zákazníky

---

## Záruka pro konečné zákazníky

Následující záruka pro konečné zákazníky představuje doplněk k zákonem předepsané odpovědnosti vašeho smluvního partnera za vady věci a nijak se jí nedotýká.

Společnost odpovědná za místo instalace výrobku Geberit AquaClean („výrobek“), tedy Geberit („Geberit“), poskytuje na výrobek, jehož číslo série je uvedeno na záručním listu, koncovým zákazníkům tuto záruku:

1. Geberit garantuje po dobu 3 let („záruční doba“), počínaje datem instalace u konečného uživatele, že výrobek nemá materiálové a výrobní vady. Tato záruka platí v následujícím rozsahu:
  - a) Během prvních 2 et záruční doby zajistí Geberit v případě materiálových a výrobních vad bezplatnou opravu nebo bezplatnou výměnu vadných dílů v servisu, který je pověřen společností Geberit.
  - b) Ve třetím roce se záruka firmy Geberit vztahuje u materiálových a výrobních vad na bezplatnou dodávku náhrady za vadné díly do servisu, který je autorizován firmou Geberit a který konečný zákazník pověřil opravou.
2. Žádné další nároky konečného zákazníka vůči společnosti Geberit z této záruky nevyplyvají.
3. Nároky ze záruky vzniknou jen tehdy, když:
  - a) Výrobek byl nainstalován a uveden do provozu odbornou instalační firmou nebo servisem, autorizovaným společností Geberit.
  - b) Na výrobku nebyly provedeny žádné změny, zejména nebyly demontovány, měněny nebo dodatečně instalovány žádné díly.
  - c) Vada výrobku nebyla způsobena jeho neodbornou instalací, nesprávným používáním ani nedostatečnou péčí nebo údržbou.
  - d) Nároky ve třetím roce záruční doby platí jen tehdy, když konečný zákazník odešle společnosti Geberit, do jejíž příslušnosti spadá místo instalace výrobku, do 90 pracovních dnů počínaje datem instalace zcela vyplněný přiložený záruční list.
4. Tato záruka platí pouze pro místa instalace výrobku v zemích, ve kterých je Geberit zastoupen vlastní distribuční společností nebo prostřednictvím distribučního partnera.
5. Tato záruka podléhá výlučně hmotnému právu země, v níž má Geberit své obchodní sídlo. Úmluva OSN o smlouvách o mezinárodní koupi zboží je výslovně vyloučena. Řešení sporů plynoucích z této záruky přísluší výlučně soudu v sídle společnosti Geberit.



# Technické informace a shoda

## Technické informace

Jmenovité napětí	230 V AC
Síťová frekvence	50 Hz
Příkon	2000 W
Příkon v klidu	≤ 0.5 W
Druh ochrany	IPX4
Třída ochrany	I
Frekvenční rozsah	2 400 MHz–2 483,5 MHz
Maximální výstupní výkon	0 dBm
Rádiová technologie	Bluetooth® Low Energy <sup>1)</sup>
Elektrické připojení k síti	Elektrické připojení k síti pomocí systémové zástrčky s trojžilovým, pružným opláštěným kabelem
Doba sprchování	30–50 s
Počet tlakových stupňů sprchovacího proudu	5
Teplota vody	34–40 °C
Provozní teplota	5–40 °C
Tlak při průtoku	50–1000 kPa 0,5–10 barů
Minimální přetlak	50 kPa 0,5 bar
Výpočtový průtok	0,03 l/s
Maximální zatížení WC sedátka	150 kg

<sup>1)</sup> Značka Bluetooth® a její loga jsou vlastnictvím společnosti Bluetooth SIG, Inc. a Geberit je používá na základě licence.

## Zjednodušené EU prohlášení o shodě

Tímto Geberit International AG prohlašuje, že typ rádiového zařízení je Geberit AquaClean Mera v souladu se směrnicí 2014/53/EU.

Úplné znění EU prohlášení o shodě je k dispozici na této internetové adrese: <https://doc.geberit.com/968860000.pdf>.

**(CH) Geberit Vertriebs AG**  
Schachenstrasse 77  
CH-8645 Jona  
T 0848 882 982  
www.geberit-aquaclean.ch

**(DE) Geberit Vertriebs GmbH**  
Kundendienst/Servicestelle  
Theuerbachstrasse 1  
D-88630 Pfullendorf  
T (075 52) 934 10 11  
F (075 52) 934 866  
www.geberit-aquaclean.de

**(AT) Geberit Vertriebs GmbH & Co. KG**  
Geberitstrasse 1  
A-3140 Pottenbrunn / St. Pölten  
T +43 2742 401-400  
F +43 2742 401-50  
www.geberit-aquaclean.at

**(AE) Geberit International Sales AG**  
Dubai Branch  
B702-B705  
Building No. 1  
Dubai Design District  
PO Box  
UAE-282317 Dubai  
T +971 4 204 5477  
F +971 4 204 5497  
www.geberit.ae

**(BE) Geberit nv**  
Beaulieustraat 6  
B-1830 Machelen  
T +32 2 252 0111  
F +32 2 251 0867  
www.geberit-aquaclean.be

**(BG) Юнитрейд Интернешънъл ЕООД**  
бул. "Черни връх" 161-А  
1407 София  
T 02/ 968 11 11  
F 02/ 968 10 01  
www.unitrade-bg.com

**(CN) 吉博力(上海)贸易有限公司**  
地址: 上海市嘉定区南翔高科技  
园区惠平路1515号  
邮编: 201802

**(CZ) Geberit spol. s r.o.**  
Sokolovská 2408/222  
190 00 Praha 9  
T +420 547 212 335  
F +420 547 212 340  
www.geberit.cz

**(DK) Geberit A/S**  
Lægårdsvej 26  
DK-8520 Lystrup  
T +45 86 74 10 86  
F +45 86 74 10 98  
www.geberit-aquaclean.dk

**(ES) Geberit, S.A.U.**  
Plaza Europa, 2-4, 6ª planta  
ES-08902 L'Hospitalet del Llobregat (Bar-  
celona)  
T +34 902 170 635  
www.geberit-aquaclean.es

**(FI) Geberit Oy**  
Tahkotie 1  
FI-01530 Vantaa  
P +358 9 867 8450  
www.geberit.fi

**(FR) Geberit France**  
ZA du Bois Gasseau - CS40252 Samo-  
reau  
FR-77215 Avon Cedex  
Téléphone 01 60 71 66 61  
T +33(0)825 801 603  
F +33(0)825 801 604  
www.geberit-aquaclean.fr

**(GB) Geberit Sales Ltd.**  
Geberit House  
Edgehill Drive  
Warwick  
CV34 6NH  
T (0)1926 516 800  
T (0)1926 516 809  
In Eire T +44 1622 717 811  
www.geberit-aquaclean.co.uk

**(HR) Predstavništvo Geberit**  
prodaja d.o.o. Ruše  
Samoborska cesta 218  
10090 Zagreb, HR  
T +385 1 3867 800  
F +385 1 3867 801  
www.geberit.hr

**(HU) Geberit Kft**  
1117 Budapest,  
Alíz utca 2.  
T +36 1 204 4187  
www.geberit.hu

**(IT) Geberit Marketing e Distribuzione SA**  
Via Gerre 4  
CH-6928 Manno  
T +41 91 611 92 92  
F +41 91 611 93 93  
www.geberit-aquaclean.it

**(LU) Geberit Luxembourg**  
61, avenue de la Libération  
L-3850 Schifflange  
T +352 54 52 26  
F +352 54 54 91  
www.geberit.lu

**(NL) Geberit B.V.**  
Fultonbaan 15  
3439 NE Nieuwegein  
T +31 (0)3060 57700  
F +31 (0)3060 53392  
www.geberit-aquaclean.nl

**(NO) Geberit AS**  
Luhrtoppen 2  
N-1470 Lørenskog  
T +47 67 97 82 00  
www.geberit-aquaclean.no

**(PL) Geberit Sp. z o.o.**  
ul. Postępu 1  
02-676 Warszawa  
T +48 22 843 06 96  
www.geberit-aquaclean.pl

**(PT) Geberit Tecnologia Sanitária, S.A**  
Rua Cupertino de Miranda, nº 12-2º A  
PT-1600-485 LISBOA  
www.geberit.pt

**(RO) Geberit International Sales AG**  
Splaiul Unirii, Nr. 86, Et. 3  
Sector 4, Bucharest  
T +40 21 330 30 80/81  
F +40 21 330 31 61  
www.geberit.ro

**(RS) Geberit - Predstavništvo za**  
Republiku Srbiju i Republiku Crnu Goru  
Vojvode Skopljanca 24  
SR-11000 Beograd  
T + 381 11 30 96 430  
F + 381 11 30 96 431  
www.geberit.rs

**(RU) ООО „ГЕБЕРИТ РУС“**  
Олимпийский пр., 16, стр.5, 5 этаж  
129110 Москва  
тел.: +7 495 783 83 30  
www.geberit.ru

**(SE) Geberit AB**  
Folketshusgatan 1  
Box 140  
295 22 Bromölla  
T +46 40 680 89 30  
www.geberit.se

**(SI) Geberit prodaja, d.o.o.**  
Bezena 55  
2342 Ruše  
T 01 586 22 00  
F 01 586 22 19  
www.geberit.si

**(SK) Geberit Slovensko s.r.o**  
Karadžičova 10  
821 08 Bratislava 2  
T +421 2 49 20 30 71  
www.geberit.sk

**(TR) Geberit Tesisat Sistemleri Tic Ltd. ti.**  
İçerenköy Mah. Engin Sok. No. 10,  
34752 Ataşehir-Ystanbul, Turkey  
T +90 216 340 82 73  
F +90 216 340 82 79  
www.geberit.com.tr

**(ZA) Geberit Southern Africa (Pty.) Ltd.**  
6 Meadowview Lane,  
Meadowview Business Estate,  
Longmeadow,  
Linbro Park  
Johannesburg,  
South Africa  
T +27 11 444 5070  
F +27 11 444 5992  
www.geberit.co.za